



Mevlevî Matbahında Verilen Bir Mânevi Eğitim Metodu Olarak Çile
The Spiritual Training System Know as "Chile" In the Mawlawi Kitchen

Emine İlkay Yorgancılar Öztürk

Öğretmen, Millî Eğitim Bakanlığı

Teacher, Ministry of National Education. Konya/Türkiye

E-Posta: ilkayyorgancılar@gmail.com

ORCID ID: 0000-0003-3842-9702

Makale Bilgisi/Article Information

Makale Türü / Article Type: Araştırma Makale / Research Article

Yayın Sezonu / Pub Date Season: Kış-Aralık/Winter-December

Geliş/Received: 09 Kasım/November 2024

Kabul/Accepted: 29 Aralık/December 2024

Yayın/Published: 31 Aralık/December 2024.

Atıf/Cite As

Öztürk Yorgancılar, Emine İlkay. "Mevlevî Matbahında Verilen Bir Mânevi Eğitim Metodu Olarak Çile". *Demokrasi Platformu Dergisi*, (2024), 13/41, 155-195.

İntihal/Plagiarism

İntihal Taraması/Plagiarism Detection: Bu makale intihal taramasından geçirildi ve intihal tespit edilmemiştir. /This paper was checked for plagiarism. No plagiarism detected.

Etik Beyan/Ethical Statement: Bu çalışmanın hazırlanma sürecinde bilimsel ve etik ilkelere uyulduğu ve yararlanılan tüm çalışmaların kaynakçada belirtildiği beyan olunur/It is declared that scientific and ethical principles have been followed while carrying out and writing this study and that all the sources used have been properly cited (Emine İlkay Yorgancılar Öztürk)

Finansal Destek / Grant Support: Yazarlar bu çalışma için finansal destek almadıklarını beyan etmiştir. / The authors declared that this study has received no financial support.

Yazar Katkıları / Author Contributions: Emine İlkay Yorgancılar Öztürk % 100

Web: <https://www.demokrasiplatformu.com/dergi> | **E-mail to:** demokrasiplatformudergisi@gmail.com

Publisher Sosyal Politikalar ve Ekonomi Derneği, Ankara-Türkiye.

Öz

Tasavvuf ekolleri arasında kendine has insan yetiştirme modeli ile Mevlevîlik diğer tasavvuf öğretilerine göre önemli farklılıklar barındırmaktadır. Bu farklılıkların başında Mevlevî Matbahu gelmektedir. Mevlevîlikte mutfak sadece yemek pişirilir yenilen bir mekân olmanın çok ötesinde anlamlar barındırmaktadır. Matbah tarikata girmesine mücade edilenlerin eğitim göreceği ilk mekândır. Eğitim görülen ilk mekân olmanın ötesinde bu süreci başarıyla tamamlayamayanların Mevlevî dergâhına intisap ederek derviş olmalarına sağlayacak bir yer olma özelliğine sahiptir. Matbahta çile ile müritler daha önceden âdâb ve erkânı belirlenmiş bir takım süreçlerden geçmek zorundadır. Her bir sürecin ne kadar süreceği ve her sürecin içerisinde yapılması gerekenler sıkı bir şekilde takip edilir. Bütün bu süreçler Mevlevîliğe soyunmuş bireylerin yetişmesinde önemli faydalar sağlamıştır. Çalışmamızda tüm bu süreçler değerlendirilmiş olup matbahın insan yetiştirme modeli olarak tanımlaması yapılmıştır. Buradaki süreçlerin bireylerin tasavvufî gelenekteki dönüşümlerine nasıl katkı sağladığı tartışılmıştır. Çile'nin bireyi sadece dünyevi zevkler ve tatlardan uzaklaştırmakla kalmadığı, bununla beraber yeni bir insan modelinin yetiştirilmesinde oynadığı rol de tartışılmıştır. Çalışmanın sonucunda matbahın iyi bir tasavvufî eğitim modeli olduğu, çilenin de bu süreci destekleyen en büyük unsur olduğu ortaya konulmuştur.

Anahtar Kelimeler: Tasavvuf, Mevlevîlik, Matbah, Çile, Mevlânâ

Abstract

The Mawlawiyya Order has distinctive differences in its approach to human development compared to other Sufi teachings. One of the main differences is the Mawlawisim Matbakh (kitchen). In Mawlawism, the kitchen is much more than a place where food is prepared and eaten; it holds significant symbolic meanings. The Matbakh is the first place where those allowed to enter the order receive their education. Beyond being the initial place of training, it is also a space that enables those who do not succeed in completing the process to enter the Mawlawi lodge and become dervishes. In the Matbakh, through the process of chile (spiritual seclusion), the disciples must go through certain steps, which include predefined rules and practices. The duration of each stage and the tasks to be completed within them are closely monitored. All of these processes have contributed significantly to the development of individuals within the Mawlawiyya tradition. This study examines these processes and defines the Matbakh as a model for human development. It discusses how these processes contribute to the transformation of individuals within the Sufi tradition. The role of chile in not only detaching the individual from worldly pleasures and tastes but also in nurturing a new



Öztürk Yorgancılar, Emine İlkay. Mevlevî Matbahında Verilen Bir Mânevi Eğitim Metodu Olarak Çile.

human model is also explored. The study concludes that the Matbakh is an effective Sufi educational model, and that chile is the most significant element supporting this process.

Keywords: Sufism, Mawlawiyya, Kitchen, Matbakh, Ordeal, Mawlana

Giriş¹

Tasavvufî ekollerin ana amacı bireylerin mânevî ve ahlaki gelişimlerine katkı sağlamak için onların eğitilmesini sağlamaktır. Her tasavvufî ekol insanın dünyevi hırslarını yenmesini, bireysel ve toplumsal hastalıklardan sakınmasını, iyilik yapmasını ve kötülükten uzak durmasını sağlamayı ana esas olarak kabul etmektedir. Bu ana esasa ulaşabilmek için bireylerin temel yetilerini artırarak, mânevî gelişimlerini sağlamak adına belirli faaliyetleri yerine getirerek ve eğiterek yapar.

Bu bağlamda İslam tasavvuf geleneğinde önemli bir yere sahip olan Mevlevîliğin de kendine has eğitim metotları bulunmaktadır. Mevlânâ'nın insan yetiştirme metodu diğer tasavvuf geleneklerinden belirli farklılıklar göstermektedir. Bu farkların başında Mevlânâ'nın insanı nasıl tanımladığı ve ona nasıl bir anlam yüklediği gelir. Her ne kadar bütün tasavvuf öğretilerinde insan yaratılanların içerisinde en müstesna yere sahip olan tek varlık olarak değerlendirilse de Mevlânâ diğer tüm tasavvuf geleneklerinden daha fazla insana değer ve anlam yüklemektedir. Ona göre insan bu âlemden öte âleme gitmekte olan bir yolcudur. İnsan bu dünyaya belirli bir zaman diliminde ve imtihanın bir parçası olarak gelmiştir. Dünya asıl yurt olmayıp, bireyin yaşamını devam ettirebilmesi için yaratılmış olan imkânlar toplamıdır. Birey yaşadığı süreç içerisinde Allah tarafından belirlenmiş güzel ve doğru fiilleri yerine getirmekle mükelleftir. Allah'ın iradesi doğrultusunda güzel hareketlerde bulunan insan Allah'ın rızasını kazanarak insan-ı kâmil mertebesine ulaşır. Mevlevîliğin asıl gayesi de tam bu noktada ortaya çıkmaktadır. Mevlevî dergâhları insanın olgunlaşma evrelerinde ona hangi yolları takip etmesi gerektiğini anlatarak, insan-ı kâmil'e giden yolda kat etmesi gereken aşamaları göstermektedir.

Tasavvuf yoluna girerek Mevlevî dergâhlarının kapısına gelen dervişler üç yıla yakın sürecek olan çile yolculuğuna da adım atmış olurlar. Mevlevîler bireyin gelişiminde matbahı bir araç olarak kullanmışlardır. Matbahda uzun süre eğitime tabi olan mürit yaklaşık on sekiz farklı alanda sembolik eğitime tabi tutulur. Talibin öncelikle diğer tarikat mensuplarına hizmet etmesi beklenir. Bu sayede nefsinin

¹ Bu çalışma "Mevlevîlikte Matbah ve Tasavvuf Eğitimi" adlı yüksek lisans tezinden üretilmiştir.

ayaklar altına almış ve gururu ile savaşmış olur. Bütün yaptıklarını da tasavvufî öğretilere dayanarak, tasavvuf bilgileri ışığında yerine getirir. Derviş, Peygamberimizin ahlakını öğrenecek, O'nun ahlaki davranışları ile neyi murat ettiğini çözümleyecek ve kendi davranışlarını da sünneti nebeviyyeye uygun hale getirecektir.

Matbahda başlayan bin bir günlük çile eğitimiyle kendi nefsinin arzuları ile baş etmeyi öğrenen birey kendi eksikliklerinin de farkına varır. Aslında tüm bu eğitimlerin asıl amacı da insanın kendini tanımasıdır. Kendini tanıyan, arzu ve hevesi ile mücadele edebilen talip artık belirli aşamaların üstesinden gelmeye başlamıştır. Mevlevîlikte kişinin terbiye edilmesini sağlayan en önemli yöntemlerden biri de aç kalmaktır. Açlığın nefis üzerindeki etkisini Mevlânâ'nın yareni olan Çelebi Hüsâmeddin, Mevlânâ'nın bir sohbet meclisinde dostlarına şu şekilde anlattığını rivayet etmiştir: "İnsanoğlunun vücudunda üç bin yılan vardır. Her bin yılan bir lokma yemekle dirilir. Eğer üç lokmadan bir lokma eksik yesen nefsinde bin yılan ölür. Eğer iki lokma eksik yesen, iki bin yılan ölür. Hulasa eğer bir lokma fazla yesen, nefsin bin yılanı dirilir. Eğer az yesen ölür. İnşallah Tanrı az yemek, az söylemek ve az uyumak hususunda bize ve bizim dostlarımıza uygulama verir." diyerek dua ettiğini ve bundan Allah'a sığındığını bildirmiştir.²

Mevlevîlik bireyin nefsini yenebilmesi için onunla sürekli bir mücadele halinde olması gerektiğini ifade etmektedir. Kişinin nefesine zor gelen uzlet, halvet, inzivâ gibi onu gündelik yaşam pratiklerinden ve alışkanlıklarından uzaklaştıran birçok aşamayı geçmesi gerekmektedir. Tasavvufî eğitim süresince onu zorlayan çeşitli güçlüklerle ve alıştığı güzelliklerle arasına mesafe koyarak çeşitli mahrumiyetlerle mücadele etmesi gerekmektedir. Bütün bunlara ek olarak beden enerjisi gerektiren işlerde de çalışarak bir başka zorlukla da mücadele etmesi ondan beklenilmektedir.

Mevlevîlikte bir diğer önemli unsurda âsitâne olarak adlandırılan tam teşekküllü dergâh yapılarıdır. Mevlevî dergâh yapıları iki bölümden oluşmaktadır. İlk bölüm yeni gelen canların derviş olarak yetiştiği âsitâne olan yerlerdir. İkinci bölüm ise zâviye ismi verilen yapılardır. Zâviyelerde dervişlerin eğitim gördüğü matbah bölümü bulunmamaktadır. Zâviyeler, âsitânelerde tarikat edebi alan dervişlerin kaldığı yerlerdir.³ Farsçada kapı eşiği anlamına gelen âsitâneler

² Ahmet Eflâkî, *Âriflerin Menkıbeleri I (Manakib al-Ârifin)*, çev. Tahsin Yazıcı (İstanbul: Hürriyet Yayınları, 1973), 1/457.

³ Hâmid Zübeyir Koşay, "Mevlevîlikte Matbah Terbiyesi", *Tasavvuf Kitabı*, haz. Cemil Çiftçi (İstanbul: Kitabevi Yayınları, 2003), 381.



Öztürk Yorgancılar, Emine İlkay. Mevlevî Matbahında Verilen Bir Mânevi Eğitim Metodu Olarak Çile.

dergâhlarda bin bir günlük çile müddetince dergâha gelen dervişlerin dede mertebesine yükselebilmek için Mevlevî terbiyesi aldıkları yerlerdir⁴. Âsitânelerde Mevlevî geleneğini sürdüren birçok iş alanı mevcuttur. Matbah eğitiminin verildiği âsitânelerde dervişlerin eğitiminden sorumlu olan ve yemek pişiren aşçılar bulunmaktadır. Eğitim mutfakta başladığı için bu aşçılara çok değer verilmiş ve bunlara Âteş-bâz denilmiştir. Bu mekânlarda kadir gecesi, Miraç Kandili ve Mevlid Kandili gibi önemli gecelerde lokma adı verilen özel bir yemek pişirilir. Yemeğin pişirildiği bu ocağa Âteşbâz-ı Velî ocağı denilmekle birlikte bu ocağın başında, buraya duyulan hürmet gereği canlardan biri sürekli niyaz halinde bulunmaktadır.⁵

Mevlevî dergâhları inşa edilirken matbah-ı şeriflerin fiziki yapılarına da dikkat edilmektedir. Çünkü matbahların buldukları yerler ve matbahların içerisinde bulunan her türlü fiziki araç gereçte tasavvufî eğitimin ve çilenin bir parçası olarak tasarlanmıştır. Genellikle giriş kısımlarında dışardan gelen misafirler ve yoksullar için ayrılmış bölümler bulunmaktadır. Ayrıca dergâha gelen müritlerin ilk iş olarak oturacakları ve burada üç gün geçirecekleri yer olan saka postu burada bulunmaktadır. Müridin ilk eğitim yeri olan saka postunda dergâha yeni gelen can ismi verilen talip üç gün dizleri üzerinde hiçbirşeye müdahil olmadan sadece gözlem yapar. Kendinden öncekilerin neler yaptığını sessizce izleyerek eğitimin ilk aşaması olan gözlem yapma ile öğrenmeye başlar.⁶

Matbahda kazancı dede, halife dedeler, iç ve dış meydancılar, şerbetçi, yatakcı, çerağcı, tahmişçi, kandilci gibi birçok görevi yerine getiren mürit bulunmaktadır.⁷ Görev taksimlerinin titizlikle yapıldığı, kimin hangi işe bakacağıının sınırlarının belli olduğu yirmiye yakın iş ve meslek bulunduğu görülmektedir. Bu da sadece matbahta yapılan görev taksimlerinin ve bu işleri yapanlara verilen isimlerin ne kadar kıymetli olduğunu göstermektedir.

Çalışmada bütün bu süreçler, hangi amaca nasıl hizmet ettiği, çile sürecinde yerine getirilmesi gerekli tüm hareketlerin sembolik anlamlarına değinilmiştir. Mevlevîliğin bireyi eğitim modelinin diğer tasavvufî ekollerden daha farklı metotlarla eğittiği gösterilmiştir. Bununla birlikte bu süreçlerin kimi kısmının yazılı kimi kısmının da yazısız emirler şeklinde olduğu tespit edilmiştir. Ancak sonuç

⁴ Abdülbaki Gölpınarlı, *Mevlevî Âdâb ve Erkâm* (İstanbul: İnkılâp ve Aka Kitabevleri, 1963), 13.

⁵ Ş. Barihüda, Tanrıkorur, "Bir Eğitimin Mimarisi: Mevlevî Matbah-ı Şerifi". *1. Milletlerarası Mevlânâ Kongresi* (Konya: Selçuk Üniversitesi Yayınları, 1988), 273.

⁶ H. Hüseyin Top, *Mevlevî Usûl Ve Âdâbı* (İstanbul: Ötüken Neşriyat A.Ş. 2001), 179.

⁷ İmren Yıldız - Ali Özkan, "Türk Tasavvuf Öğretisi Olarak Mevlevîlikte Mânevi Eğitim", *Turksosbilder Uluslararası Türk Kültür Coğrafyasında Sosyal Bilimler Dergisi* 2/1 (2017), 51.

olarak matbah eğitim sürecinin yazılı ve yazısız kaidelerine uymayanların da Mevlevîliğe kabul edilmediği tespit edilmiştir. Bunlara ek olarak Mevlevî geleneğinin yüzyıllar boyunca serpilerek geliştiği, farklı coğrafyalarda eğitim metotlarına yenilerini eklediği, amaca hizmet etmeyen işlerinde zamanla terk edildiği yerine yeni usullerin ortaya çıkarıldığı tespit edilmiştir.

1. Mevlevî Dergâhında Verilen Mânevi Eğitimin Genel Çerçevesi

Hz. Mevlânâ'nın düşünce sistemine göre aslında her insan yaşadığı bu âlemden diğer âleme giden bir yolcudur.⁸ Mevlevî Tarikatı bu yolculukta, kâmil bir insan mertebesine ulaşarak Allah'ın (c.c) rızâsını kazanmayı amaç edinen ve bu doğrultuda yaşamak için çaba gösteren bir tarikat olmuştur. Mevlevîhâneler kuruldukları bölgelerde yaşayan insanlara önce İslam'ı sonra da İslam dinini en güzel bir şekilde nasıl yaşamaları gerektiğini öğretmişlerdir.⁹ Hz. Mevlânâ'dan başlayarak onun ölümünden sonra oğlu Sultan Veled'in kurumsallaştırdığı¹⁰ tarikat, sevgi, saygı, hoşgörü, kardeşlik gibi duygularla kâmil insan mertebesinde kalplerde oluşturduğu Allah sevgisini, yüzyıllar boyunca önce Anadolu'ya, sonra İslam beldelerine ve oradan da günümüze kadar tüm dünyaya yaymayı başarmış bir tarikattır.

Mevlevî dergâhı, bir sevgi ekolü, edep ve eğitim yeridir. Kendine özgü kuralları bulunmaktadır. Mevlevîliğin ana gayesi ve en önemli özelliklerinden birisi Mevlevî dervişi olmak için sıradan bir insan olarak dergâha gelen adayların, dergâhın en önemli bölümlerinden biri olan dergâhın mutfağında yani matbah-ı şerifte aldıkları eğitimden sonra kâmil bir insan mertebesine ulaşarak maddi ve mânevî olgunluğa erişmiş olarak çıkmalarıydı.¹¹

Sultan Veled bu konuyla ilgili olarak *Maârif* adlı eserinde dervişi şu şekilde tanımlamıştır: “Dervişin dünyayı terk etmesi ve Tanrı'dan başka her şeyden yüz çevirmesi gerekir. Eğer dervişliğe mal, mülk, şan, şeref ve mansıp gibi şeyler için meylederse, böyle bir kimseye derviş denilemeyeceğini”¹² de dile getirmiştir.

⁸ Osman Nuri Küçük, *Mevlânâ'ya Göre Mânevî Gelişim -Benliğin Dönüşümü Ve Mi'râcı-*, ed. Erhan Güngör (İstanbul: İnsan Yayınları, 2015), 65.

⁹ Nuri Şimşekler, “1001 Günlük Mevlevî Çilesi: Mutfakta Pişen Canlar”, *Sûfi Araştırmaları-Sûfi Studies* 1/2 (2010), 110.

¹⁰ Veled Çelebi İzbudak, *Tekke'den Meclis'e -Sıra Dışı Bir Çelebi'nin Hatıraları-*, haz. Yakup Şafak- Yusuf Öz, ed. Filiz Dıñoğlu - Fulya İbanoğlu, (İstanbul: Timaş Yayınları, 2014), 134.

¹¹ Ahmet Mermer, “Osmanlı Kültür Ve Edebiyatına Kaynaklık Eden Bir İnanç Merkezi: Mevlevîlik”, 12. *Uluslararası Türk Dünyası Sosyal Bilimler Kongresi*, ed. Ahmet Vecdi Can. vd. (Kazan, Tataristan, Rusya Federasyonu: Türk Dünyası Araştırmaları Vakfı, 2014), 2/1249.

¹² Sultan Veled, *Maârif*, ter. Meliha Anbarcıoğlu, (Ankara, Milli Eğitim Basımevi, 1966), 333.



Öztürk Yorgancılar, Emine İlkay. Mevlevî Matbahında Verilen Bir Mânevi Eğitim Metodu Olarak Çile.

Bunun için tarikata gelen canlar yani derviş adayları üç yıla yakın sürecek kapsamlı bir eğitime tabi tutulmuşlardır. Bu süre zarfında canlara nefis terbiyesini kapsayan on sekiz farklı alanda sembolik olarak görevler verilmiştir.¹³ Bu görevler sonunda da dergâha ham olarak giren derviş adaylarının, mânevî anlamda pişerek, ruhunu olgunlaştırmış, hoşgörü sahibi olmuş, sabırlı, güzel ahlâklı, nefsanî noksanlıklarını giderebilmiş, kemâl mertebesine erişmiş rızâ ehli bir insan olarak yetiştirilmesi amaçlanmaktaydı.¹⁴

Bu amaç doğrultusunda yine Sultan Veled, Mevlevî Dergâhında derviş olabilmek için kişinin birtakım özelliklere sahip olması gerektiğinden bahsetmiştir. Bu özellikleri de kısaca şu şekilde özetlemiştir; talip, öncelikle insanlara hizmet edecek, aklın yolundan ayrılmadan çevresindekilere güzel bir şekilde örnek olacak. Kalbini kötü düşüncelerden arındıracak. Hz. Mevlânâ'yı tanıyarak O'nun ilmini öğrenip izinden gidecek. Allah'ı ve Peygamber Efendimiz Hz. Muhammed Mustafa'yı (s.a.v) hayatında rehber olarak kabul edecek.¹⁵ Bunlarla birlikte aynı zamanda derviş olan kişinin kalbinde bütün kötü huy ve davranışların sebebi olan dünya sevgisinin bulunmaması gerektiğini de belirten Sultan Veled "Şayet dervişin kalbinde dünya sevgisi varsa o, görünüşte fakir, mânaca dünyaya talip bir emîr, suretten İdris, manen İblis'tir."¹⁶ sözleriyle dünya sevgisinin ne kadar tehlikeli olduğunu ve bundan sakınmak gerektiğini de ifade etmiştir.

Bu ifadelerden de anlaşılacağı üzere dervişin, Allah'ın yolundan ayrılmadan, nefsinin arzu ve isteklerine gem vurması istenmiştir. Bunun neticesinde kalbinden dünya sevgisini arındırmış bir şekilde tekâmülünü gerçekleştirerek ömrünü tamamlaması amaçlanmıştır.

Dergâhta verilen bin bir günlük çile eğitimi sayesinde de insan önce kendi nefsinin tanır. Kendindeki noksanlıkların farkına varır. Nefsinin arzu ve heveslerini yenmeden kâmil mertebesine ulaşamayacağını idrak eder. Bu sebepten ötürü tarih boyunca tasavvufî gelenekte sûfîler ilâhî hakikatlerin anlaşılmasında, marifet ehli olarak Hakk'a ulaşmada aşılması zor bir engel olarak gördükleri nefsi, tanımak ve

¹³ İzbudak, *Tekke'den Meclis'e*,137.

¹⁴ Abdullah Akmaz, "Mevlevîlik ve Mevlevî Mutfağındaki Bazı Ritüeller", *Asr Journal International Academic Social Resources Journal* 6/28 (2021), 1206.

¹⁵ Nevin Korucuoğlu, "Veled Çelebi Mevlevîliği Anlatıyor", *Erdem Atatürk Kültür Merkezi Dergisi* 8/23 Türklerde Hoşgörü Özel Sayısı - 2 (1996), 398.

¹⁶ Veled, *Maârif*, 333.

terbiye etmek gerektiğinin bilincinde olmuşlar, bunun için çaba ve gayret sarf etmişlerdir.¹⁷

Hız. Mevlâna nefsi terbiye etmenin en önemli yollarından birisinin açlık olduğunu ifade etikten sonra şu kıssayı anlatmış: “Yıllarca ibadet eden ve riyazet çeken bir derviş vardı. Bir gün kendi nefesine: "Sen kimsin, ben kimim?" dedi. Nefis de: "Sen sensin, ben de benim," diye cevap verdi. Bu adam kaç defa Kâbe'yi tavaf etti, yaya olarak yol zahmetini çekti ve: "Ben kimim, sen kimsin?" dedi ise nefis yine: "Ben benim, sen de sensin," diye cevap verdi. Tekrar her ibadeti yerine getirdi. Bununla beraber nefsi öldürmek için hiç bir çare bulamadı. Bunun üzerine oruç, riyazet ve açlıkla meşgul oldu. Bu sefer nefise: "Nasılsın?" diye sordu. Nefis: "Ben yok oldum, sen sensin," dedi: Tanrı daha iyi bilir, yani nefsi açlıktan başka hiç bir tâat mağlup ve Müslüman edemez."¹⁸ diyerek açlığın nefis terbiyesindeki yerini ve önemini vurgulamıştır.

Yine açlığın nefis üzerindeki etkisini Mevlânâ'nın yareni olan Çelebi Hüsameddin, Mevlânâ'nın bir sohbet meclisinde dostlarına şu şekilde anlattığını rivayet etmiştir: “İnsanoğlunun vücudunda üç bin yılan vardır. Her bin yılan bir lokma yemekle dirilir. Eğer üç lokmadan bir lokma eksik yesen nefsinde bin yılan ölür. Eğer iki lokma eksik yesen, iki bin yılan ölür. Hulasa eğer bir lokma fazla yesen, nefsin bin yılanı dirilir. Eğer az yesen ölür. İnşallah Tanrı az yemek, az söylemek ve az uyumak hususunda bize ve bizim dostlarımıza uygulama verir.” diyerek dua etiğini ve bundan Allah'a sığındığını bildirmiştir.¹⁹

Sûfiler nefsi yenmek adına gösterdikleri bütün bu çabaların sonucunda, Hakk'a ulaşmak için nefisten ve mâsîvadan uzaklaşarak insanlara karşı hüsn-i zan besleyip, zâhir olana değil de bâtın olana yani mânâya değer verilmesi gerektiğini öğrenmişlerdir. Bunları öğrenirken de asıl gâyenin İslam inancı doğrultusunda yaşayarak Allah'ın rızâsını kazanmak olduğunu kavramışlardır.²⁰

İşte bu amaç doğrultusunda nefisini olgunlaştırarak rızâ-i ilâhîye kavuşmak için Mevlevîlik tarikatına girerek derviş olmak isteyen (muhib veya âşık) ismi verilen acemi adayların “dede” mertebesine yükselip, hücrenişîn (hücre sahibi) oluncaya kadar bin bir gün sürecek olan, mânevî anlamda çile adı verilen bir eğitim

¹⁷ Betül Güner, *Gönül Gözüyle Kur'ân İbn Atâ Tefsiri*, ed. Hamide Ulupınar, (İstanbul. H Yayınları, 2018), 309.

¹⁸ Eflâkî, *Âriflerin Menkıbeleri*, 1/452.

¹⁹ Eflâkî, *Âriflerin Menkıbeleri*, 1/457.

²⁰ Şimşekler, “1001 Günlük Mevlevî Çilesi: Mutfakta Pişen Canlar”, 110.



Öztürk Yorgancılar, Emine İlkay. Mevlevî Matbahında Verilen Bir Mânevi Eğitim Metodu Olarak Çile.

sisteminden geçmeleri gerekiyordu.²¹ Mevlevî çilesi, Mevlevî dergâhında matbah-ı şerif (mutfak) olan bölümde, önceden belirlenmiş kural ve kâideler çerçevesinde ahlâk ve terbiye eğitimi alarak bin bir gün, yaklaşık üç seneye yakın bir zaman hizmet edilerek geçirilen bir süre demektir.²²

Bin bir gün sürecek olan bu yolculuk, dergâha gelen adayın, çile müddetince seyr u sülûkuna yani mânevî yolculuğuna ve hakikat arayışına başlayarak pişip olgunlaşmasını sağlamak için verilen bir eğitimdi.²³ Mevlevîliğe gönül vererek seyr u sülûk yoluna girmek isteyen sâlike de “can” ismi verilmiştir. Hz. Mevlânâ dervişin, yaşayacağı bu seyr u sülûk yolculuğu sayesinde dönüşüme uğrayarak beden kafesinden çıkıp, benliğinden vazgeçerek “can” haline geldiğini²⁴ ifade eder. Yine Hz. Mevlânâ’ *Mesnevî*’sinde Allah’a kul olmanın ve ibadetleri yerine getirmenin asıl gâyesinin insanın kendi özünde bulunan can potansiyelini ortaya çıkarıp olgunlaşmasını sağlamak olduğunu²⁵ belirtmiştir.

Tâhirü'l-Mevlevî de kaleme aldığı “*Çilehane Mektupları*” adlı kitabında, kendisi de çile çıkaran birisi olarak çile çıkarmaktaki amacın ne olduğunu şu şekilde ifade etmiştir. “Çile-i Mevlevîye’den gâye bin bir gün hizmet ederek hücreye çıkıp oturmak değil, hıdemât-ı şâkka (ağır hizmetlerle) ile mahv-ı vücûd (varlığını yok etmek) eylemek olduğu mâlûm”²⁶ sözleriyle belirtmiştir.

Bu anlamda Mevlevî çilesi, sürekli olarak devam eden bir halvet, inzivâ, uzlet veya her şeyden uzaklaşarak kendini soyutlamak gibi insanın nefsinin zorlayan, ona ağır gelen güçlüklerle ve çeşitli mahrumiyetlerle dolu olmamış, onun yerine bin bir gün devam edecek olan hizmetle dolu bir eğitim faaliyeti olmuştur.²⁷ Bu hizmetleri yapmaktaki asıl amaç Allah’ın rızâsına nail olabilmektir.

Mevlevîlerce rızâ kelimesinin ebced (sayısal) hesabındaki karşılığı da bin bir güne denk gelmektedir. ²⁸ Bu ebced karşılığından dolayı kabul edilen görüşe göre, hizmetlerle dolu bin bir gün sürecek olan Mevlevî çilesindeki hedef Allah’ın rızâsına

²¹ İmren Yıldız, *Mevlevî Kültürü Mutfak Terimleri Üzerine Adbilimsel Bir Çalışma* (Gaziantep: Gaziantep Üniversitesi, Sosyal Bilimler Enstitüsü, Yüksek Lisans Tezi, 2017), 21.

²² İzbudak, *Tekke’den Meclis’e*, 137; Safi Arpağuş, *Mevlevîlikte Mânevî Eğitim* (İstanbul: Marmara Üniversitesi İlahiyat Fakültesi Vakfı Yayınları, 2015), 162.

²³ Küçük, *Mevlânâ’ya Göre Mânevî Gelişim*, 66.

²⁴ Küçük, *Mevlânâ’ya Göre Mânevî Gelişim*, 67.

²⁵ Abdülbâki Gölpınarlı, *Mesnevî Tercemesi Ve Şerhi*, (İstanbul: İnkılâp Kitabevi, 1985), 5/38-39.

²⁶ Tahir Olgun, *Çilehane Mektupları*, haz. Cemâl Kurnaz – Gülgün Erişen, (Ankara: Akçağ Yayınları, 1995), 108.

²⁷ Abdülbaki Gölpınarlı, *Mevlânâ’dan Sonra Mevlevîlik* (İstanbul: İnkılâp Yayınları, 1983), 186.

²⁸ Hülya Küçük, *Tercüme-i İntihânâme-i Sultan Veled*, ter. İbrahim Hakkı Eroğlu, (Konya: Aybil Yayınları, 2012), 58.

uygun bir hayat yaşamaktır.²⁹ Tasavvufî eğitimde asıl gâye ve amaç Allah'ın rızâsını kazanarak "Allah onlardan râzı olmuştur ve (onlar da) O'ndan râzı olmuşlardır"³⁰ âyet-i kerimesinde ifade edilen kulları arasına girebilmektir.

Hizmet etmek, Mevlevî tarikatında bu kadar önemli bir yere sahip olduğu için Ankaravî de Mevlevî âdâb ve erkânını anlattığı "*Minhâcü'l-Fukarâ*" adlı eserinde hizmetin öneminden bahsederek şu ifadelere yer vermiş; "Tâliban-ı Hakk'a hizmet etmek ibâdet-i nâfileden yeğdir."³¹ diyerek Hak yolunda olan talebelere hizmet etmenin nâfile ibadet etmekten daha üstün olduğunu belirtmiştir.

Yine aynı eserde hizmetin çeşitlerinden bahsederek, bunlardan hangisinin Allah katında daha üstün olduğuna dair bilgi vermiştir. Hizmet üç çeşittir; "Bunlardan birincisi; Kişinin hizmeti Cenâb-ı Hakk'a olan sevgisinden ve yalnızca O'nun rızâsını kazanmak için yapması. Allah katında makbul olan da bu hizmettir. İkincisi nefsi isterse hizmet eder, istemezse de zarurettten, mecburiyetten dolayı kerhen yapar. Bu hizmet mütehâdim olarak kabul edilir. Saadete eren asıl kişiler birinci şıkta olanlardır. İkinci; kısımda olanlar da ecirlerini alırlar. Üçüncü kısımda bulunanlar ise dünyalık bir nimet kazanmak adına veya riyakârlıktan dolayı hizmet ederler. (...) Bu kısımda olanlar asla kurtulamazlar ve böyle bir hizmetin de ecri olmaz.³² Bu bağlamda hizmet ancak Allah'ın rızâsına uygun bir şekilde yapıldığı zaman bir değer ifade etmektedir.

Rızâ kelimesi anlam olarak; kulun, Allah'ın, hâkimiyetine ve gücüne boyun eğip, O'nun emirlerini yerine getirmesini ifade eder. Rızâ da teslim ve tevekkül vardır.³³ İnsanın kendi benliğinden sıyrılarak Allah'a dayanması, güvenmesi, takdir-i ilâhîye sabırla, gönül huzuruyla rızâ göstermesi, elindekilere kanâat etmesi gibi ahlâken büyük mânevî mertebeler vardır. Yine kulun erişebileceği rızâ makamı ile ilgili olarak rızânın, tasavvufî makamlar içerisinde mukarrebîn makamlarının en büyüğü olduğu ve rızâ üzerinde bir makamın olmadığı³⁴ belirtilmiştir.

²⁹ Arpaguş, *Mevlevîlikte Ma'nevî Eğitim*, 167.

³⁰ Beyyine 98/8.

³¹ İsmâil Rusûhî Ankaravî, *Minhâcü'l-Fukarâ,- Mevlevî Âdâb ve Erkâm & Tasavvuf İstilahları -*, haz. Sâfi Arpaguş (İstanbul: İfav Yayınları, 2023), Ankaravî, 92.

³² Ankaravî, *Minhâcü'l-Fukarâ*, 93.

³³ İsmail Ankaravî, *Nisâbü'l Mevlevî Mevlevîlik Yolunun Esasları*, haz. Bekir Şahin (İstanbul: Mihrabad Yayınları, 2017), 159.

³⁴ Ankaravî, *Minhâcü'l-Fukarâ*, 347; Zafer Erginli (ed.), *Metinlerle Tasavvuf Terimleri Sözlüğü* (İstanbul: Kalem Yayınevi, 2006), 800-807.



İşte bin bir günlük Mevlevî çilesi de insana böyle mânevî ve ulvi bir makamı kazandırmayı amaçlamaktadır. Derviş, hizmet ehli olarak geçirdiği bin bir günlük çile içerisinde, nefsanî duygularını törpüleyerek ahlâki anlamda derecesini artırır ve olgunlaşır. Bu sayede, nefsinin ıslah eden dervişte ilahi feyiz ve bereketlerle, mânevî hâller ve makamlar belirir.³⁵

1.1. Mevlevî Matbah-ı Şerifi

Mevlevî dergâhında “Matbah” (mutfak) kelime anlamı olarak yemek pişirilen yer anlamına gelmektedir. Mevlânâ'nın hayat felsefesinde ve Mevlevîliğin âdâb ve erkânının sistemleştiği dönem olan Sultan Veled zamanında çok önemli bir yer teşkil etmiş, kutsal bir özellik kazanarak dergâhın ruhunu oluşturmuş ve zamanla birtakım yazılı kurallar ortaya konmuştur.³⁶

Mevlevî mutfağı “kutsal, şerefli, değerli” gibi anlamalara gelen “şerif” sıfatıyla beraber kullanılmış, matbah-ı şerif ismiyle anılmıştır. Fiziksel olarak diğer dergâhlarda bulunan mutfaklardan farklı bir özelliğe sahip değildir. Fakat işlevsel olarak pek çok farklı yönü bulunmaktadır.³⁷ Çünkü Mevlevîlikte eğitim ve ilim mutfakta başlar.³⁸

Mevlevî dergâhında derviş olabilmek için talibin çile adı verilen eğitimden geçmesi gerekmektedir. Çile dediğimiz eğitim ise yalnızca büyük olan Mevlevî dergâhlarında yapılmış, bunlara da âsitâne ismi verilmiştir.³⁹

Âsitâne dilimize Farsça'dan geçmiş olup, Farsça 'da “kapı eşiği, kapı dibi, eşik yanı” gibi anlamalara gelen âstan kelimesinden türetilmiştir.⁴⁰ Türkçe'de âstâne veya âsitâne olarak kullanılmıştır. Âsitâneler merkez konumunda olan tam teşkilatlı yerlerdir. Âsitâne ismi verilen yapılar dergâhta bin bir günlük çilenin çıkarıldığı dede veya dervişlerin Mevlevî terbiyesini alarak yetiştirildiği mekânlardır.⁴¹

Âsitânelerde genelde iki tane farklı mutfak bulunmaktadır. Bunlardan bir tanesi eğitimin verildiği yer olan matbah-ı şerif ismi verilen mutfak, diğeri ise günlük mutfak işlerinin görüldüğü ve normal yemeklerin pişirildiği mutfaktır. Dergâhın son

³⁵ Arpaguş, *Mevlevîlikte Ma'nevî Eğitim*, 168.

³⁶ Gölpınarlı, *Mevlânâ'dan Sonra Mevlevîlik*, 358.

³⁷ Akmaz, “Mevlevîlik ve Mevlevî Mutfağındaki Bazı Ritüeller”, 1202-1207.

³⁸ Top, *Mevlevî Usûl ve Âdâbı*, 41.

³⁹ Mehmet Demirci, “Bir Eğitim Aracı Olarak Mevlevî Çilesi”, *Marife Dini Araştırmalar Dergisi* 7/3 (2007), 108.

⁴⁰ Gölpınarlı, *Mevlevî Âdâb ve Erkânı*, 13; M. Baha Tanman, “Âsitâne”, *Türkiye Diyanet Vakfı İslâm Ansiklopedisi* (İstanbul: TDV Yayınları, 1991), 3/485-487.

⁴¹ Arpaguş, *Mevlevîlikte Ma'nevî Eğitim*, 85.

dönemlerinde günlük mutfak olarak kullanılan kısımda maaşlı bir aşçı tarafından yemekler yapılmıştır.⁴²

Mevlevî dergâhlarının terbiye mutfakta başladığı için aşçılara da çok önem verilmiş ve büyük bir saygı gösterilmiştir. Mutfakta aşçılık hizmetini ifa eden kişiye ateşle oynayan anlamına gelen Âteş-bâz denilmiştir. Mutfak Âteşbâz-ı Velî'nin makamı olarak kabul edilmiştir. Matbah-ı şerifte mübarek gün ve gecelerde Kazancı Dede'nin yönetiminde belli bir törenle "lokma" adı verilen özel bir yemek pişirilmiştir. Lokmanın pişirildiği bu özel ve büyük ocağa da "Âteşbâz-ı Veli Ocağı" adı verilmiştir. Bu ocağın başında buraya verilen önemden dolayı canlardan biri daima niyaz vaziyetinde beklemiştir. Bu ocak dergâhın mukaddes bir sembolü olarak kabul edilmiş, Hz. Mevlânâ döneminde dervişlerin yemeklerini pişiren, ermiş ve keramet sahibi bir zat olan Âteşbâz-ı Velî makamını temsil etmiştir⁴³ Mutfakta bulunan ocakların üzerine de "Ya Hazret-i Âteş-bâz-ı Velî" yazılan levhalar asılmıştır.⁴⁴

Mevlevîlerde matbah ve burada pişirilen yemekler kutsal kabul edilmiştir. Mutfak hem bedenen hem de ruhen beslenmenin yeridir.⁴⁵ Matbah her ne kadar yemeklerin pişirildiği ve yenildiği bir yer gibi görünse de Mevlevîlikte gerçek işlevinden çok daha başka anlamlar için kullanılmıştır. Mevlevî mutfağının en temel amaçlarından biri de insanın mânevî olgunluğa ulaşmasını sağlamak için önemli bir eğitim merkezi gibi kullanılmasıdır. Bunun için de Mevlevîhânelerde matbah, yemek pişirmenin ötesinde anlamlar taşır. Matbah, derviş olmak için Mevlevîliğe adım atmış talibin, Allah'a yaklaşarak kâmil bir kul olmanın yol ve yöntemlerini bilmeyen acemi canların⁴⁶ bin bir gün sürecek olan çilesini geçireceği, içerisinde yemek yapmaktan daha çok mânevî anlamda çiğ olan kimselerin pişerek olgunlaştığı bir çilehane olmuştur.⁴⁷

Matbah, dergâha yeni gelen nevniyâz ismi verilen ve can diye hitap edilen derviş adayının dede mertebesine yükselinceye kadar terbiye alacağı ve seyr u sülük yolculuğunu tamamlayacağı bir eğitim mekânıdır. Nevniyâz bin bir gün sürecek

⁴² Arpaguş, *Mevlevîlikte Ma'nevî Eğitim*, 158.

⁴³ Tanrıkorur, "Bir Eğitimin Mimarisi: Mevlevî Matbah-ı Şerifi", 273.

⁴⁴ Nevin Halıcı, *Konya Mutfağı* (Konya: Selçuklu Belediyesi Yayınları, 2011), 13.

⁴⁵ Fatih İyiyol, "Mevlevî Gülbankları Ve Mevlevî Gülbanklarının İşlevsel Açısından Tahlili", *Turkish Studies – International Periodical For The Languages, Literature and History of Turkish or Turkic* 9/6 (2014), 591

⁴⁶ Nezahat Bekleyiciler, *Âteşbâz-ı Velî*, (Konya: Üstüniş Ofset Matbaa, 2019), 31.

⁴⁷ Sezai Küçük, "Mevlevîyye", *Türkiye'de Tarikatlar Tarih ve Kültür*, ed. Semih Ceyhan, (İstanbul: İsam Yayınları, 2011), 500.



yolculuğunda onsekiz farklı hizmet görevini dergâhın matbah bölümünde yerine getirir.⁴⁸ Mevlevîliğin âdâb ve erkânını öğrenir. Öncelikle *Mesnevî* okuması yapılarak Mevlevîliğin esasları matbah canının ruhuna işlenmeye çalışılır. Zamanla nezaket ve zarafet kurallarını öğrenerek toplum içerisinde nasıl konuşması gerektiğini, yemesini, içmesini, yürümesini vb. günlük yaşayışındaki davranış kurallarını öğrenir. Allah'ın yarattığı evreni, insanı ve eşyayı nasıl algılaması gerektiğini idrak ederek yaratılana bakış açısının nasıl olacağını kavrar.⁴⁹

Mevlânâ'nın yaşamında şiire, semâya ve mûsikiye önem vermesinden dolayı Mevlevî matbahında nevnîyazların, insanın ruhuna iyi gelen şiir, mûsiki, hat, tezhîb gibi güzel sanatlar alanında da yetişmeleri sağlanmıştır. Dergâh bünyesinde, buldukları dönemde ünlü musikişinaslar, büyük şairler ve hattat ustaları yetişmiştir. Ayrıca bu süre zarfında dervişlere zanaat eğitimi de verilerek çeşitli meslek dallarında ustalaşmalı sağlanmıştır.⁵⁰

Sıradan bir insan olarak Mevlevî dergâhına gelen talibin matbahda aldığı eğitimler sonunda olgunlaşması sağlanarak toplum hayatına iyi bir insan ve faydalı bir birey olarak kazandırılmaları sağlanmıştır. Dünya hayatının geçici olduğunu idrak ederek, terbiyeleri, ahlakları, incelik ve nezaketleriyle insanlara karşı güzel bir örnek oluşturmuşlardır. İlmî va ameli bir sistem olan çile eğitimi sayesinde dünya denen bu yolculuğu, sabır, rızâ ve tevekkül sahibi olarak tamamlayıp, Allah'a karşı kulluk şuurunun bilincinde bir hayat yaşayarak vuslata ermek en büyük amaçları olmuştur.

1.2. Matbah-ı Şerifin Fiziki Yapısı

“Mevlevîlerin evi” anlamına gelen Mevlevîhâneler Mevlânâ Celâleddin-i Rûmî'nin (1207-1273) vefatından sonra Mevlevîliğin fiili kurucusu olan oğlu Sultan Bahaeddin Veled'in (1226-1312) Mevlevî tarikatını kurmasıyla beraber meydana gelen yapılara verilen isimdir.⁵¹

Mevlevîhânelerin merkezi olarak kabul edilen ve daha sonra bütün Mevlevîhânelerin yönetimini sağlayan Konya Mevlânâ Dergâhının ilk oluşumu Hz. Mevlânâ'nın yaşadığı zamanda meydana gelmiştir. Dergâhın ilk nüvesinin Sultan Veled'in isteğiyle Hz. Mevlânâ zamanında onun ders verdiği medresenin yakına

⁴⁸ Olgun *Çilehâne Mektupları*, 34.

⁴⁹ Küçük, “Mevlevîye”, 531.

⁵⁰ İzbudak, *Tekke'den Meclis'e*, 138.

⁵¹ Mermer, “Osmanlı Kültür Ve Edebiyatına Kaynaklık Eden Bir İnanç Merkezi: Mevlevîlik”, 2/1248-1249.

yoksulların kalması için birkaç odanın yapılmasıyla oluştuğu kabul edilmektedir.⁵² Bundan sonra Mevlevîhâneler zaman içinde genişleyerek türbe, namazgâh, derviş hücreleri, mescid, semâhâne, meydan-ı şerif, haremlük, selamlık, çebebi dairesi ve matbah bölümlerinden oluşan mekânlarıyla eğitimin ve sosyal hayatın merkezi olan yapılar haline gelmeye başlamıştır.⁵³

İlk kurulan dergâh, “Huzûr-ı Pir” olarak anılan Mevlânâ’nın kabrinin bulunduğu Konya Mevlânâ Âsitânesidir.⁵⁴ Hz. Mevlânâ yaşamında mezar üzerine türbe yapmanın Allah dostlarınca uygun bulunmadığını⁵⁵ bildirmişse de kendisinden sonra halifesi olan gönül dostu Çelebi Hüsâmeddin zamanında Sultan Veled’in de isteğiyle Mevlânâ’ya bir türbe yapılmıştır.⁵⁶ Türbenin yapımından sonra Hz. Mevlânâ, babası Bahâeddin Veled, oğlu Alâeddin ve halifesi Selâhaddin-i Zerkub’un kabrinin bulunduğu gül bahçesi Mevlânâ dostları için bir merkez olmuş, ziyaret mekânı haline gelmiş ve türbe için vakıflar tahsis edilmeye başlanmıştır.⁵⁷

Mevlânâ hayattayken çile çıkarılan bir matbahın olmadığı fakat kendisine aşçılık yapan İzzeddin Yusuf⁵⁸ adlı bir kişinin bulunduğu kaynaklarda geçmektedir. Fakat Mevlevîhâne adı verilen yapılar henüz o dönemde oluşmadığı için matbahdaki kural ve kaideler de daha sonra ortaya çıkmıştır. Mevlevîliği bir tarikat olarak kuran, matbahın oluşumunu sağlayan, matbahda eğitimi verilen, aslını edebin oluşturduğu bin bir günlük çilenin kurallarını belirleyen, Mevlevî dedesi olmanın yol ve yöntemi gibi tarikata ait usulleri ortaya koyarak Mevlevîliği sistemleştiren kişi Sultan Veled olmuştur.⁵⁹

Hz. Mevlânâ’nın 17 Aralık 1273 yılında vefat etmesinin ardından gül bahçesi olarak bilinen kabrinin üzerine 1274 yılında türbenin inşa edilmesinden sonra diğer bölümler gibi Mevlânâ’nın zamanında bulunmayan ilk semâhâneyi de Sultan Veled türbenin yanına yaptırmıştır. İlerleyen zamanlarda türbenin etrafına tekke ve matbah gibi çeşitli mimari yapıların eklenmesiyle birlikte XIV. asırda Konya Mevlevî Dergâhı

⁵² Eflâki, *Âriflerin Menkıbeleri*, 1/239-242; Ş. Bârihüdâ Tanrıkorur, *Türkiye Mevlevîhânelerinin Mimari Özellikleri* (Konya: Selçuk Üniversitesi, Sosyal Bilimler Enstitüsü, Doktora Tezi, 2000), 59.

⁵³ İskender Pala, “Edebi Çehresiyle Mevlevîhâneler”, *Selçuk Üniversitesi Türkiyat Araştırmaları Dergisi*, 2 (1996), 55.

⁵⁴ Gölpınarlı, *Mevlânâ’dan Sonra Mevlevîlik*, 330.

⁵⁵ Abdülbaki Gölpınarlı, *Mevlânâ Celâleddîn*, (İstanbul: İnkılâp Kitabevi, 1985), 131.

⁵⁶ Ahmet Eflâki, *Âriflerin Menkıbeleri II* (Manakib al-Ârifin), çev. Tahsin Yazıcı (İstanbul: Hürriyet Yayınları, 1973), 2/202-203.

⁵⁷ Eflâki, *Âriflerin Menkıbeleri*, 1/192; 1/375; Gölpınarlı, *Mevlânâ’dan Sonra Mevlevîlik*, 63.

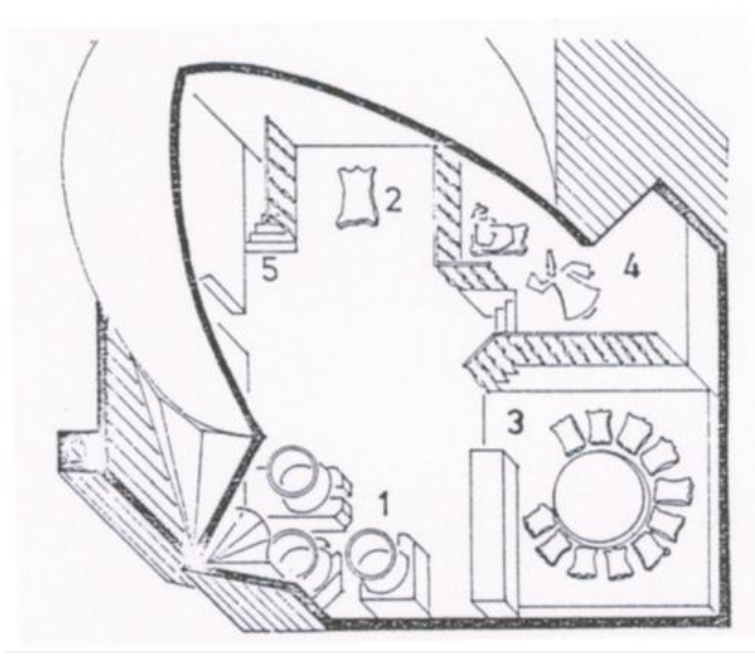
⁵⁸ Gölpınarlı, *Mevlânâ’dan Sonra Mevlevîlik*, 331.

⁵⁹ İzbudak, *Tekke’den Meclis’e*, 134.



meydana gelmiştir.⁶⁰ Daha sonra diğer yerlerde yapılan dergâhlarda elden geldiğince bu dergâha benzetilerek yapılmaya çalışılmıştır.⁶¹

Aşağıdaki görselde, Konya Mevlvî Dergâhının içerisinde bulunan dervişlerin Mevlvî dedesi olmak için mânevî eğitimden geçerek olgunlaştığı 1867-1868 yıllarında inşa edilen matbah-ı şerif ve burada eğitim aldıkları bölümler verilmiştir.⁶²



Şekil 1: Matbah-ı Şerif'in Fiziki Şeması⁶³

1.Ocaklar, 2.Saka postu, 3.Somathane, 4.Sema talim yeri, 5.Kiler evi bağlantısından oluşmaktadır.

Dergâhta matbah-ı şerif (mutfak) kısmı, meydan-ı şerif bölümünün güney doğu tarafında yer almaktadır. Mevlvî dergâhında matbah çok önemli bir yer teşkil etmektedir. Dergâhın en kıymetli bölümüdür. Mevlvîlerin hamurunun yoğrulduğu, terbiye edildiği mekândır. Matbah bölümünün en önemli fonksiyonu yemek yapmak ve yemek yenilen yer olmakla beraber dergâha yeni kabul edilen nevniyâzların bin bir gün sürecek eğitim süreçlerinin başladığı ve en fazla eğitim gördükleri

⁶⁰ İzbudak, *Tekke'den Meclis'e*, 133; Gölpınarlı, *Mevlânâ'dan Sonra Mevlevîlik*, 345.

⁶¹ Naci Bakırcı, "Konya Mevlânâ Dergâhı", *İstem*, 5/10 (2007), 193. 191-202.

⁶² Gökben Pala Azsöz, *İstanbul Mevlevîhânelerinde Mimari Düzen Ve Beşiktaş Mevlevîhânesi*, (İstanbul: Yıldız Teknik Üniversitesi Fen Bilimleri Enstitüsü, Doktora Tezi, 2018), 53.

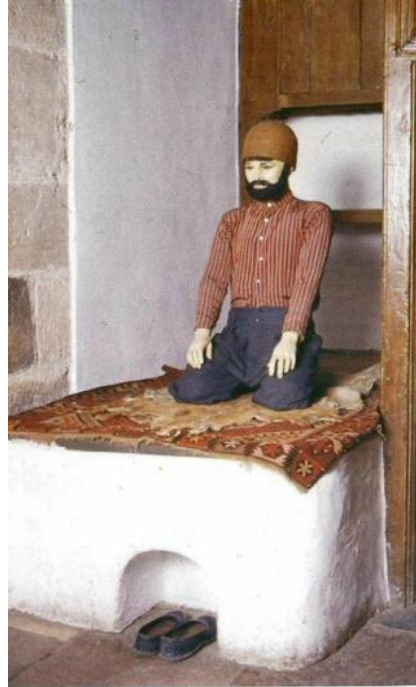
⁶³ Gölpınarlı, *Mevlânâ'dan Sonra Mevlevîlik*, 637.

mekândır.⁶⁴ Mevlevîler bundan dolayı Matbaha, insanın hamken pişirildiği mekân ismini vermişlerdir.

Matbah-ı şerifin giriş kısmında, dergâhta bulunanlar, gelen misafirler ve yoksullar için yemeklerin pişirildiği Âteşbâz-ı Velî makamı olarak da kabul edilen ocaklar bulunmaktadır. Bu ocaklar kutsal olarak kabul edilmiştir.⁶⁵ Bu mekânda su bulunduğu ve ocaklarda su ısıtılabilirdiği için dergâhta vefat eden dervişlerin cenazeleri de burada yıkanarak dergâhın hûmûş-hane (susanlar yurdu) ismi verilen mezarlığına defnedilmişlerdir.⁶⁶

Dergâha gelerek tarikata girip, Mevlevî olmak isteyen muhiblerin (sûfî olmamasına rağmen tarikat ehline yakınlık besleyenler)⁶⁷ bin bir günlük çileye başlamaları için ilk olarak matbahta bulunan “saka postu” adı verilen yere üç gün oturmaları gerekmektedir.⁶⁸

Aşağıdaki görselde dergâha yeni gelen nevniyâz ve saka postunun makamı bulunmaktadır.⁶⁹



Nev-niyâz ve Saka Postu makamı

⁶⁴ İzbudak, *Tekke'den Meclis'e*, 137.

⁶⁵ İzbudak, *Tekke'den Meclis'e*, 137.

⁶⁶ Top, *Mevlevî Usûl Ve Âdâbı*, 199.

⁶⁷ Süleyman Uludağ, “Muhib”, *Türkiye Diyanet Vakfı İslâm Ansiklopedisi* (Ankara: TDV Yayınları, 2020), 31/34.

⁶⁸ İzbudak, *Tekke'den Meclis'e*, 136; Olgun, *Çilehâne Mektupları*, 33.

⁶⁹ Yakup Şafak, “Mevlevîlik Yolu Ve Çile Âdâbı”, *Mevlânâ Ocağı*, ed. Mehmet Bayyigit (Konya: Kombassan Vakfı, 2007), 104.



Öztürk Yorgancılar, Emine İlkay. Mevlevî Matbahında Verilen Bir Mânevi Eğitim Metodu Olarak Çile.

Mevlevîliğe gönül vererek dergâha gelen talip, üç gün boyunca dizleri üzerinde oturarak matbah-ı şerif'i gözlemler ve daha önce dergâha gelerek çileye girmiş olan canların yaptıkları hizmetlerini izlerdi. Bu sayede çileye girmeyi kabul ederse neler yapması gerektiği hakkında bilgi sahibi olurdu.⁷⁰ Saka postunun hemen alt tarafında nevnîyâzın ayakkabılarını koyması için ayrıca bir bölüm bulunmaktadır. Buraya bırakılan ayakkabıların ön tarafı içe doğru ve arka tarafında dışa doğru olacak şekilde konması gerekmektedir.⁷¹

Semâ, taliminin yapıldığı bölümün zemini ahşapla kaplıdır. Giriş kısmından daha yüksek bir yerde bulunduğu için buraya birkaç basamakla çıkılır.⁷² Mevlevî dergâhında icra edilen mukabele-i şerifin uygulandığı mekândır.⁷³ Semâ eğitimine başlamak için Mevlevî adaylarının öncelikle "çark atma" adı verilen tâlimi yapması gerekmektedir. Bu eğitim için ahşap zeminin üzerine belli aralıklarla üst tarafı parmağı zedelemeyecek şekilde sarı pirinçten dökülen yuvarlak, pürüzsüz ve parlatılmış olan semâ talim çivileri çakılmıştır.⁷⁴

Mevlevîlikte matbahda yemek yenen yere Somathâne adı verilmiştir. Somathâne mutfak kısmında ocaklardan daha yüksek bir yerde bulunmaktadır. Yemekler tahtadan yapılan yuvarlak yer sofrasında yenmiş bu sofraya da somat adı verilmiştir. Sofrayı kurmakla görevli olan kişiye de somatçı adı verilmiştir.⁷⁵ Somat'ın zamanla kendine has âdâbı ve kuralları oluşmuş, bunlara uymak için de çok özen gösterilmiştir.

Yemeğin hazırlanması ve sunulması da Mevlevîliğin âdâb ve erkânına göre özel bir şekilde yapılır. Yemek piştikten sonra, yemek esnasında ve yemek sonunda çeşitli gülbanklar çekilir. Somathânelerdeki yapılan işler ve görevler genellikle tören havasına benzer bir şekilde yapılmıştır. Yemek vakti geldiğinde matbahta önce sofralar kurulmuş, etrafına dervişlerin oturmaları için postlar yerleştirilmiş ve her sofraya peçete olarak kullanılmak üzere uzun bir havlu serilmiştir.⁷⁶

⁷⁰ Olgun, *Çilehâne Mektupları*, 33; Top, *Mevlevî Usûl ve Âdâbı*, 179.

⁷¹ Şafak, "Mevlevîlik Yolu Ve Çile Âdâbı", 104.

⁷² Gökben Azsöz, "Mevlevîhânelerde Matbah-ı Şerif", *Toros Üniversitesi İİSBF Sosyal Bilimler Dergisi* 3/5 (2016), 35.

⁷³ Gökben Azsöz, "Mevlevîhânelerde Mekânsal Örgütlenme", *Kırklareli Üniversitesi Mühendislik ve Fen Bilimleri Dergisi* 4/1 (2018), 97.

⁷⁴ İzbudak, *Tekke'den Meclis'e*, 138; Top, *Mevlevî Usûl ve Âdâbı*, 90.

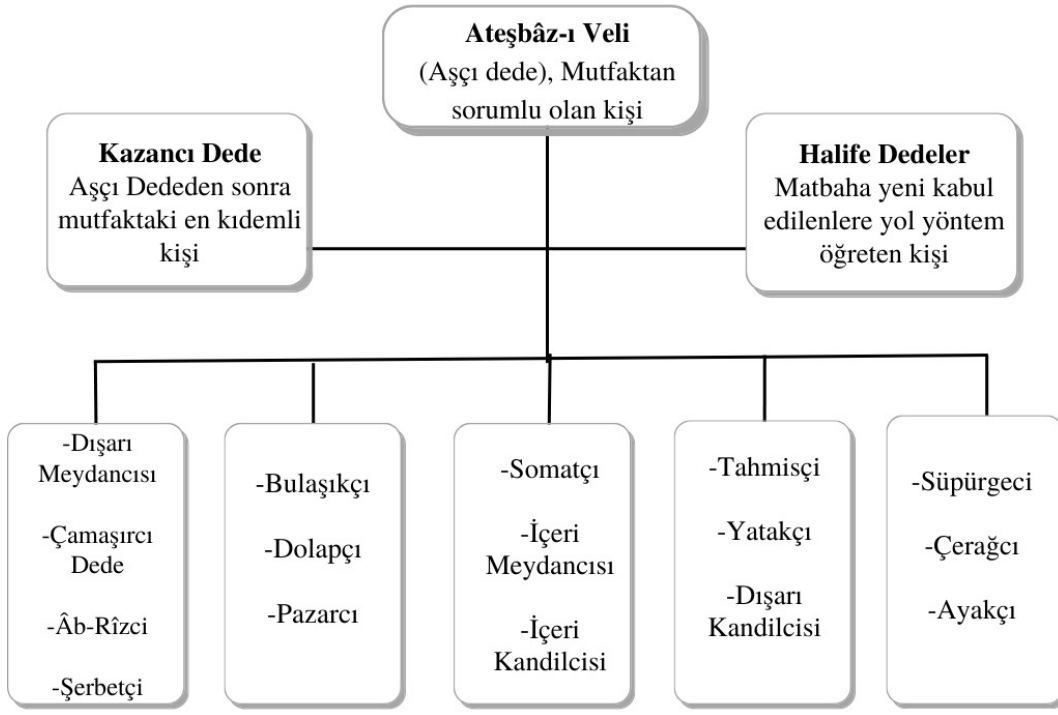
⁷⁵ Eflâkî, *Âriflerin Menkıbeleri*, 1/235.

⁷⁶ Gölpınarlı, *Mevlânâ'dan Sonra Mevlevîlik*, 415.

Bayram günleri gibi daha kalabalık yenilen yemeklerde ise “Elif-i Somat” olarak isimlendirilen elif harfine benzeyen meşinden yapılan ince uzunca bir yer sofrası kurulmuştur.⁷⁷

1.3. Matbah-ı Şerifte Çile Süresince Hizmet Eden Kişiler ve Görevleri

Aşağıda mutfaktan sorumlu olan kişilerin isimleri şema şeklinde gösterilmiştir.⁷⁸



Mevlevî dergâhında matbah (mutfak) dergâhın ruhu olarak kabul edilmiştir. Dergâhta matbahtan sorumlu olan en önemli kişi aşçı dede yani Âteşbâz-ı Velî'dir. Ser-Tabbah olarak da nitelenmektedir. Aşçı dede dergâha yeni giren canları dergâhın âdâb ve erkânına göre eğitip mânevî olgunluğa ulaştırmasını sağlamakla beraber mutfakın masrafları, gelir ve gider işleri de dâhil olmak üzere mutfaktaki bütün sorumluluğun kendisine ait olduğu en önemli kişidir. Mutfakta onunla beraber ona yardım eden kazancı dede, içeri meydancı, bulaşıkçı dede ve halife dedeler bulunmaktadır. Matbahtan sorumlu olan bu dedelerin de her birinin ayrı ayrı görevleri bulunmaktadır. Kazancı dede (yemek sorumlusu) aşçıbaşının yardımcısıdır. Halife dede matbaha yeni gelen canları eğitir. Meydancı dede ise

⁷⁷ Top, *Mevlevî Usûl ve Âdâbi*, 186.

⁷⁸ Mehmet Ertaş vd. "Konya'da Mevlevî Mutfakçı Yiyecilerinin Gastronomi Turizminde Canlandırılması", *Gazi Üniversitesi Turizm Fakültesi Dergisi* 1 (2017), 56.



Öztürk Yorgancılar, Emine İlkay. Mevlevî Matbahında Verilen Bir Mânevi Eğitim Metodu Olarak Çile.

şeyhin emri altında olup, onun emirlerini bildirir.⁷⁹ Dergâhın hizmetine bakan, genel anlamda dergâhın maddi ve mânevî anlamda yönetiminden sorumlu olan bu dedeler aynı zamanda dergâh zâbitânı olarak da nitelendirilmiştir.⁸⁰

Dergâha Mevlevî dervişi olmak için gelmiş talip adayları, dergâha kabul edilmeleri, manen ve maddeten olgunluğa erişmeleri için belli bir eğitim sürecine tabi tutulmuşlardır. Bu eğitim süreci de matbahta geçirilen bin bir günlük çile adı verilen mânevî bir eğitimidir.⁸¹ Çile esnasında matbah-ı şerifte on sekiz farklı hizmet görevi bulunmaktadır. Canlar çile müddetince bu görevleri sırasıyla yerine getirerek, bir çeşit imtihana tabi tutulmuşlardır. Çile çıkaran her can bu hizmetleri yapmak mecburiyetindedir.⁸²

Mevlevîlikte on sekiz sayısı kutsal olarak kabul edilmiştir. Bu on sekiz sayısının bereketli ve uğurlu olduğuna ithafen dergâh matbahındaki hizmet dalları da on sekize ayrılmıştır.⁸³ Çile esnasında matbahta yer alan on sekiz görevli ve bu görevlilerin hizmetleri şu şekildedir:

Kazancı Dede: Matbah-ı Şerifte aşçı dededen sonra matbahtan sorumlu olan ikinci kişidir. Gündüzleri matbahta olur. Dergâha yeni gelen nev-niyâzların edebinden, terbiyesinden ve düzeninden sorumludur.⁸⁴

Halife Dede: Matbaha yeni kabul edilen ve çile çekmeye başlayan acemi nev-niyâzlara, yol ve yöntem gösterir. Mevlevîliğin âdâb ve erkânını öğretmekten sorumlu olan kişidir.⁸⁵

Dışarı Meydancısı: Hücrelerde bulunan dedelere Konya'da şeyhin, diğer dergâhlarda ise aşçıbaşının emir ve isteklerini uygun bir lisanla iletmekten sorumlu olan kişidir.⁸⁶

Çamaşırcı Dede: Dergâhta bulunan dedelerin ve dervişlerin kullandıkları yatak, yorgan, kıyafet vb. kirli çamaşırlarının, yıkanmasından ve temizliğinden sorumlu olan kişidir.⁸⁷

⁷⁹ Arpaguş, *Mevlevîlikte Ma'nevî Eğitim*, 132.

⁸⁰ Top, *Mevlevî Usûl ve Âdâbı*, 41.

⁸¹ Arpaguş, *Mevlevîlikte Ma'nevî Eğitim*, 158.

⁸² Arpaguş, *Mevlevîlikte Ma'nevî Eğitim*, 133.

⁸³ Top, *Mevlevî Usûl ve Âdâbı*, 40.

⁸⁴ Top, *Mevlevî Usûl ve Âdâbı*, 42.

⁸⁵ Arpaguş, *Mevlevîlikte Ma'nevî Eğitim*, 136-137.

⁸⁶ Tanrıkorur, *Türkiye Mevlevîhânelerinin Mimari Özellikleri*, 72.

⁸⁷ Arpaguş, *Mevlevîlikte Ma'nevî Eğitim*, 140.

Âb-rîzci (Su Döken): Başta abdesthâne olmak üzere dergâhtaki tüm helâların, şadırvanların, muslukların ve ortalığın temizliğini yapan ve yaptıran kişidir.⁸⁸

Şerbetçi: Çilesini bitirerek, hücre sahibi olmaya hak kazanmış dede adayının merasimde sunulacak olan şerbetini yapan kişidir. Bununla birlikte matbaha gelerek ziyaret eden dedelerin de şerbetlerini yaparak ikram ederdi.⁸⁹

Bulaşıkçı: Kirli olan bulaşıkların yıkanmasından sorumlu olan kişidir.⁹⁰

Dolapçı: Mutfak eşyalarının yerleştirildiği dolapların temizlenmesinden ve düzenlenmesinden sorumlu olan kişidir.⁹¹

Pazarcı: Sabah namazının kılınmasından sonra kerahet vaktinin çıkmasıyla beraber dergâh-ı şerifin mutfak ihtiyaçlarını (ekmek, erzak v.dğr.) tüm ihtiyaçlarını karşılamak için yanına aldığı zembille (sepetle) pazara gidip alışveriş yapmakla sorumlu olan kişidir.⁹²

Somatçı: Sofra kurmak, kaldırmak, sofraların hazırlanmasından önce ve sofralar kaldırıldıktan sonra yerini süpürmek ve süpürülmesini sağlamakla görevli olan kişidir.⁹³

İçeri Meydancısı: Görevleri hem çok hem de teferruatlı olan kişilerdendir. Doğrudan şeyh efendilerin emri altında bulunurlardı. Sabahları erken kalkıp dedeleri uyandırır, ortalığı süpürür, mangalı yakar, dedelere, dergâhta bulunan dervişlere ve dergâha ziyarete gelen misafirlere kahve pişirip ikram ederlerdi.⁹⁴

İçeri Kandilcisi: Matbahın kandillerini, şamdanlarını temizleyen, bunların yağlarını koyarak hazırlayan, uyandıran, dinlendiren ve sır eden kişiye verilen isimdir.⁹⁵

Tahmişçi: Matbah-ı şerifte kullanılmak, pişirilmek üzere, kahve çekirdeklerini dövmekten, kavurmaktan ve hazırlanmasından sorumlu kişiye verilen isimdir.⁹⁶

⁸⁸ Top, *Mevlevî Usûl ve Âdâbı*, 43.

⁸⁹ Mustafa Aksoy vd. "Mevlevîlikte Mutfak Kültürü ve Âteşbâz-ı Velî Makamı", *Journal of Tourism and Gastronomy Studies* 4/1 (2016), 98.

⁹⁰ Arpaguş, *Mevlevîlikte Ma'nevî Eğitim*, 142.

⁹¹ Yılmaz Seçim, "Şeb-i Arus Etkinliğine Katılan Turistlerin Mevlevî Mutfağı Yemek Taleplerinin Tespit Edilmesi", *Adıyaman Üniversitesi Sosyal Bilimler Enstitüsü Dergisi* 13/35 (2020), 782.

⁹² Arpaguş, *Mevlevîlikte Ma'nevî Eğitim*, 142.

⁹³ Safi Arpaguş, "Mevlevî İstilahatları", *İnsan ve İrfan Vakfı*, (Erişim 1 Eylül 20219).

⁹⁴ Arpaguş, *Mevlevîlikte Ma'nevî Eğitim*, 146.

⁹⁵ Gölpınarlı, *Mevlevî, Âdâb Ve Erkâm*, 46.

⁹⁶ Yıldız - Özkan, "Türk Tasavvuf Öğretisi Olarak Mevlevîlikte Mânevî Eğitim", 53.



Öztürk Yorgancılar, Emine İlkay. Mevlevî Matbahında Verilen Bir Mânevi Eğitim Metodu Olarak Çile.

Yatakcı: Dergâhtaki canların yatmaları için yataklarını yapan, onları kaldıran, toplayan düzenleyen ve bunların temizliğinden sorumlu olan kişidir.⁹⁷

Dışarı Kandilcisi: Matbahın dışında bulunan şamdanların, kandillerin, mumların uyandırılmasını ve dinlendirilmesini sağlayarak bunların kontrolünü yapan ve bakımıyla ilgilenen kişidir.⁹⁸

Süpürgeci (Kennas): Mutfak başta olmak üzere dergâhın avlusunu ve etrafının temizliğinden sorumlu olan, bu alanları süpüren ve süpürülmesini sağlayan kişidir.⁹⁹

Çerağcı: Matbahtaki kandil ve şamdanların yanmasından sorumlu olan kişiye verilen isimdir. Aynı zamanda türbedarın yardımcısı olarak da kabul edilmiştir.¹⁰⁰

Ayakcı: Matbahta ayak hizmetlerinde bulunan, lâzım olan şeyleri getirip götüreren kişidir.¹⁰¹ Dergâha kabul edilen canın bin bir gün sürecek olan çilesinin ilk görevidir ve on sekiz gün sürer. On sekiz gün, geldiği kıyafetini çıkarmadan emredilen her hizmeti yerine getirmekle mesuldür.¹⁰²

Hizmet dallarının en önemlisi, insanın nefesine en ağır gelen, insandaki kibri, gururu ve bencillik duygusunu kıran, âbrizcilik (abdesthane temizliği) hizmeti olarak kabul edilmiştir. Bu görev dergâha gelen cana, çilesini tamamlamaya az bir zaman kaldığında verilmekteydi. Meydancı dede, zamanı geldiğinde bir gün, dergâh meydanına gelerek, canların odalarında buldukları bir sırada “destur, filânca dervişin hizmeti artık âbrizcilik” diye söyledi. Bu görevin tebliğ edilmesi artık, o dervişin çilesini tamamlamaya yaklaştığına bir işaret olarak kabul edilirdi.¹⁰³

Matbahta bulunan canlar gündüzleri kendilerine verilen bu görevleri yapmakla yükümlüdürler. Yatsı namazından, sabah namazına kadar olan süre ise dinlenme vakitleridir. Bu süre içinde canlar kendi aralarında aldıkları terbiye doğrultusunda, Allah’ın rızâsına aykırı olmayacak şekilde çay ve çeşitli yiyecek eşliğinde sohbetler yapmışlardır. İstirahat zamanı geldiğinde ise yatak ve yorgan olarak kullandıkları, bir post ve bir kilimi alarak yatmışlardır.¹⁰⁴

⁹⁷ Top, *Mevlevî Usûl ve Âdâbı*, 42.

⁹⁸ Top, *Mevlevî Usûl ve Âdâbı*, 42.

⁹⁹ Seçim, “Şeb-i Arus Etkinliğine Katılan Turistlerin Mevlevî Mutfağı Yemek Taleplerinin Tespit Edilmesi”, 782.

¹⁰⁰ Arpaguş, “Mevlevî İstilahatları”.

¹⁰¹ Gölpınarlı, *Mevlevî, Âdâb ve Erkânı*, 46.

¹⁰² Şafak, “Mevlevîlik Yolu ve Çile Âdâbı”, 117.

¹⁰³ Demirci, “Bir Eğitim Aracı Olarak Mevlevî Çilesi”, 113.

¹⁰⁴ Arpaguş, *Mevlevîlikte Ma’nevî Eğitim*, 188.

Matbahta bulunan canlara herkesin yapacağı on sekiz ayrı görev izah edilmiştir. Bununla birlikte Mevlânâ Dergâhının son aşçıbaşı olarak kabul edilen Nizameddin Dede'nin Mevlevî tarikatı âdâb ve erkânıyla ilgili vermiş olduğu bilgilerde her canın ihtiyaç halinde kendisinden istenilen her görevi yapması gerektiği vurgulanmıştır. Hiç bir canın bu iş benim görevim değildir, bu işi yapamam diyemeyeceği anlatılmıştır. Böyle bir olayın yaşanması halinde hizmet tenzili gibi çeşitli cezalara çarptırılacağı, cezayı önemsemeyip bu durumun tekrarlanması halinde ise dergâha kabul edilmeyerek sikkesinin alınıp soyularak kendisine yol verileceği belirtilmiştir.¹⁰⁵

1.4. Mevlevî Dergâhına Kabul

Mevlevî tarikatına girerek, Mevlevî dervişi olmak isteyen talip, nev-niyaz veya mübtedi¹⁰⁶ ismi verilen kişiler öncelikle dergâha gelerek müracaatını yapar. Dergâhta iki üst düzey görevli bulunmaktadır. Bunlardan birincisi tarikatçı dede, ikincisi ise Hz. Mevlânâ zamanında yaşayarak aşçılık görevinde bulunmuş, Âteşbâz-ı Veli makamının temsilcisi aşçı dededir. Bu kişilerin başında ise Mevlânâ soyundan gelmesi gereken ve kendisine çelebi unvanı verilen dergâhın Çelebi'si bulunmaktadır.¹⁰⁷ Matbaha gelerek çile çıkarmak isteyen kişinin öncelikle ailesi, soyu, sopyu, nesebi araştırılır, tavır ve tutumlarına bakılır. Soyunun temiz olması ve bekâr olması da gereklidir. Bunlardan sonra isteğinde kararlı olduğuna kanaat edilirse, adayın başvurusu kabul edilir.¹⁰⁸

Mevlevî adayı ilk olarak tarikatçı dedenin yanına getirilir. Tarikatçı dede gelen kişiyi öncelikle ağır bir sorgu sualden geçirir. Ailesinin buna izni olup olmadığını öğrenir. Kendisine, derviş olmak için bin bir günlük çile çıkarması gerektiğini, bunun da uzun ve nefse ağır gelen zorluklarla dolu bir süreç olduğunu izah eder. Bu yoldan dönmenin de vebalinin büyük olacağını ayrıntılarıyla anlatarak talibin samimiyet ve isteğini ölçer.¹⁰⁹

Mevlevî dervişi olmak isteyen bir kişinin dergâhâ gelmesini ve kabul edilmesini Veled Çelebi İzbudak hatıralarını yazmış olduğu *Tekke'den Meclis'e* adlı kitabında şöyle anlatır: "Mevlevî dervişi olmak isteyen bir köylü heybesini omzuna

¹⁰⁵ Şafak, "Mevlevîlik Yolu ve Çile Âdâbı", 118.

¹⁰⁶ Arpaguş, *Mevlevîlikte Ma'nevî Eğitim*, 172.

¹⁰⁷ Nuri Şimşekler, "1001 Günlük Mevlevî Çilesi: Mutfakta Pişen Canlar", 111.

¹⁰⁸ Şafak, "Mevlevîlik Yolu ve Çile Âdâbı", 109.

¹⁰⁹ Şimşekler, "1001 Günlük Mevlevî Çilesi: Mutfakta Pişen Canlar", 111.



Öztürk Yorgancılar, Emine İlkay. Mevlevî Matbahında Verilen Bir Mânevi Eğitim Metodu Olarak Çile.

vurur ve Konya'ya gelir. Mevlevî Dergâhı'nı arayıp bulduktan sonra, Mevlânâ Dergâhı'ndan içeri girer. İlk rast geldiği dedeye sorar:

"Buranın dedesi kim?"

Dedelerden birisi onu tarikatçı dedeye götürür. Tarikatçı dede bu köylüyü karşısına alır, dünyadan bihaber, kaba saba bir adam olan köylüye önce şu sualleri sorar:

"Baba ne istiyorsun? "

"Ben derviş olacağım"

"Senin köyünde işin yok mu? "

"Var efendim?"

"İşini bırakıp, niçin derviş olmak istiyorsun? "

"Dervişlik hoşuma gidiyor da ondan! "

"Fakat dervişlik pek zordur. Mevlevî Dergâhı'nda bin bir gün çile çıkarmak vardır."

"Olsun efendim! "

"Olsun diyorsun ama sonra çileyi kırarsan, büyüklerin vebali üstüne kalır. "

"Ben çileyi kırmam, derviş olacağım! "

"Sonra köyünde çiftin, çubuğun geri kalır; vaktine yazık olmaz mı? "

"Olmaz efendim, ben böyle istiyorum. Her şeye razıyım."

Köylünün ısrarı üzerine, Tarikatçı Dede, dedelerden birini çağırır: Bunu alınız, saka postuna oturtunuz! der. Köylüyü alıp saka postuna oturturlar! Saf ve temiz ruhlı bu köylü, mütevekkil [olarak] bu posta diz çöküp çilesine başlar.¹¹⁰

Bu nasihatlerden sonra kendisine anlatılan şeyleri kabul edip rızâ gösteren talibin ikrarı alınmış olur ve böylelikle matbahda hizmete kabul edilir. Tarikata girerek çile çıkarmak isteyen kimse önce ikrar verir, yani varlığını tamamen bu yola gönül rızâsıyla adadığını kesin olarak belirtir.¹¹¹ Bu başvurunun kabul edilip edilmemesi hakkında da ilk kararı verecek olan kişi matbah-ı şerifin hem mânevî hem de idari sorumlusu olan aşçı dede'dir. Dergâha gelerek seyr u sülûk için matbah-ı şerife kabul edilen adaya, nev-niyaz, can veya mübtedi isim ve sıfatları

¹¹⁰ İzbudak, *Tekkeden Meclis'e*, 135-136.

¹¹¹ Demirci, "Bir Eğitim Aracı Olarak Mevlevî Çilesi", 109.

kullanılmıştır.¹¹² İkrar veren talip öncelikle hamama götürülerek beden temizliği yaptırılır ve abdest alması söylenir. Daha sonra dergâh matbahına (mutfak) girince, kapının sol tarafında ve hemen yanında bulunan saka postuna oturtulur.¹¹³

Can (nev-niyaz) saka postunda üç gün oturarak burada kalıp kalmayacağına karar verir.¹¹⁴ Üç gün boyunca iki dizinin üzerinde murakabe vaziyetinde yani başı hafif öne eğik bir şekilde oturarak kendisinden önce dergâha gelip çile çekerek Mevlevî dedesi olanların hizmetini izler.¹¹⁵ Bu bir anlamda bu mekânda yaşananları gözleme dönemi. Burada kaldığı zaman zarfında zaruri olan ihtiyaçları dışında oturduğu yerden kalkmaz, hiçbir şey okumaz, mecbur kalmadıkça kimseyle konuşmaz. Hiçbir yere gidemez ve burada uyumak zorundadır.¹¹⁶ Bu aşamada kendisi de görevli dede tarafından izlenmektedir. Can, bu süreç sonunda davranışlarından dolayı tabi tutulmuş olduğu bu sınavı geçecek veya saka postunun önünde ucu kendisine dönük bir vaziyette bulunan ayakkabısı ters çevrilerek, bu işi başaramayacağı ve dergâha kabul edilmeyeceği nazik bir şekilde kendisine ifade edilmiş olacaktır.¹¹⁷

Can, üç günü tamamladıktan sonra kazancı dedenin yanına getirilerek kendisine tekrar sorulur. Çile çıkarmada kararlı olduğunu söylerse aşçı dedenin yanına götürülür.¹¹⁸ Aşçı dede canla diz dize oturur, önce Fatıha ardından İhlâs sûresini okur. Daha sonra Salavatlar getirerek elinde bulundurduğu sikkeyi yeni gelen canın başına giydirir. Bu olaya Mevlevî tarikatında “Sikke Tekbirlemek” ismi verilir. Bundan sonra aşçı dede sikkesi tekbir olunan canı alarak odasına götürür. Odasındaki bir posta oturarak cana son bir kez daha nasihat eder.¹¹⁹

Bu nasihatle ilgili olarak Mustafa Vahyi Efendi'nin kaleme aldığı “*Dürretül Aziziyye fil Kavaidil Kaviyye*” adlı eserde şu ifadeler yer vermiştir. “Ey oğul! Üç gündür Mevlevî Tarikatı'nda bulunan namazı, niyâzı, hizmeti ve mihneti gördün. Bundan başka da çile, sıkıntı ve meşakkat vardır. Bunlar tahammül ve sabır

¹¹² Arpağuş, *Mevlevîlikte Ma'nevî Eğitim*, 181-182.

¹¹³ İzbudak, *Tekkeden Meclis'e*, 136; 111; Mehmet Demirci, “İnsan Eğitimi Açısından Mevlevî Çilesi”, *Mevlânâ ve İnsan Sempozyum Bildirileri*, haz. Mehmet Şeker vd. (Ankara: Türkiye Diyanet Vakfı Yayınları, 2008), 1/125.

¹¹⁴ Olgun, *Çilehâne Mektupları*, 33.

¹¹⁵ Gölpınarlı, *Mevlânâ'dan Sonra Mevlevîlik*, 391

¹¹⁶ Top, *Mevlevî Usûl ve Âdâbı*, 179; Tanrıkorur, “Bir Eğitimin Mimarisi: Mevlevî Matbah-ı Şerifi”, 273.

¹¹⁷ Şimşekler, “1001 Günlük Mevlevî Çilesi: Mutfakta Pişen Canlar”, 111; Turgay Pişkin - Alper Akdeniz, “Gelibolu Mevlevîhânesi'nde Yetişen Sabir Parsa ve Ahmed Celaeddin Dede'nin Türk Din Mûsikîsine Katkıları”, *Social Sciences Studies Journal (SSSJJournal)* 5/30 (2019), 457.

¹¹⁸ İzbudak, *Tekkeden Meclis'e*, 137.

¹¹⁹ Şimşekler, “1001 Günlük Mevlevî Çilesi: Mutfakta Pişen Canlar”, 111.



gerektiren işlerdir. Herhangi biri sana kötülük yapsa bile, sen ona karşılık verme. Hiç kimseye el kaldırıp, dil uzatma. Herkese “eyvallah” diyerek tevazu sahibi ol. Yâr ve ağyârdan gelen her türlü sıkıntıya ve belâyâ sabır göster. Burada üç gün geçirdin; senin daha görmediğin ve bilmediğin nice şeyler var”, diyerek nasihatte bulunulur.¹²⁰

Aşçı dede bu son nasihatinde; Mevlevîlik yolunun aslını edebin oluşturduğunu, insanın beden temizliğinden önce ruhunu temizlemesi gerektiği anlatır. Allah’ın emir ve yasaklarına tam bir bağlılıkla riayet etmesi gerektiği hatırlatılır. Bin bir gün sürecek çileye soyunduğu takdirde mecbur kalmadıkça dergâhtan dışarı çıkamayacağını, şayet zorunlu kalıp dışarıya çıksa bile gece mutlaka dergâha dönerek burada kalması gerektiğini bildirirdi. Aynı zamanda burada kaldığı sürece birçok farklı hizmeti yapması gerektiği hatırlatılarak ondan son bir kez daha ikrâr (söz) alınırdı. Canın, bunlara razı olduğunu ve zamanını ibadetle geçireceğini belirtmesiyle birlikte artık dergâha girişi tamamlanarak dervişin bin bir gün sürecek olan mânevî eğitimi çile başlamış olurdu.¹²¹

1.5. Bin Bir Gün Süren Mânevi Eğitim Çile

Çile, Farsça kökenli bir kelimedir. Kırk anlamına gelen çilh kelimesinden gelmektedir.¹²² Tarikatların bazılarında çile kelimesi yerine Arapça’da kırk anlamına gelen “erbaîn” kelimesi kullanılmıştır. Halvet ve erbaîn kelimelerini neredeyse bütün tarikatlarda çile kelimesiyle birlikte kullanmışlardır.¹²³ Tasavvufî anlamda ise, dervişini kapalı bir mekâna girerek, kırk gün boyunca, ibadet, tefekkür ve zikir ederek itikâfta geçirdiği süreye çile denilmiştir.¹²⁴

Geçmişten günümüze kadar birçok medeniyette ve inanç sistemi içerisinde bazı sayılara özel bir anlam ve kutsiyet yüklenmiştir. Tasavvuf ehli için de kırk sayısının ayrı bir yeri ve önemi olmuştur.¹²⁵ Tarikatlarda halvette geçirilen süre, üç, kırk veya bin bir gün olarak belirlenmiştir. Bunların içerisinde en yaygın olarak kabul edilen zaman kırk gün olmuştur.¹²⁶

¹²⁰ Arpaguş, *Mevlevîlikte Ma’nevî Eğitim*, 171.

¹²¹ Şimşekler, “1001 Günlük Mevlevî Çilesi: Mutfakta Pişen Canlar”, 112.

¹²² Hülya Küçük, *Sultân Veled ve Maârifî*, ed. Mehmet Birekul, (Konya: Konya Büyükşehir Belediyesi Kültür Yayınları, 2005), 126.

¹²³ Selçuk Eraydın, “Çile”, *Türkiye Diyanet Vakfı İslâm Ansiklopedisi* (İstanbul: TDV Yayınları, 1993), 8/315-316.

¹²⁴ Küçük, *Sultân Veled ve Maârifî*, 126; Top, *Mevlevî Usûl Ve Âdâbı*, 177.

¹²⁵ İskender Pala, “Kırk”, *Türkiye Diyanet Vakfı İslâm Ansiklopedisi* (Ankara: TDV Yayınları, 2022), 25/465-466.

¹²⁶ İzzeddin Mahmûd b. Alî b. Muhammed el-Kâşânî, *Tasavvufun Ana Esasları (Misbâhu'l-Hidâye ve Miftâhu'l-Kifâye)*, ed. Ersan Güngör, (İstanbul: Kurtuba Kitap, 2010), 167-168; Hasan Kâmil Yılmaz, *Ana Hatlarıyla Tasavvuf ve Tarikatlar*, ed. Hüseyin Kahraman (İstanbul: Ensar Neşriyat Tic. A.Ş. 2020), 196.

Çile, insanın Allah'ın emirlerine ve yasaklarını riayet etmesi, isyandan kaçınması, nefsini terbiye ederek ruhunu arındırması, kalbinin huzur bulması, keşif ve keramet sahibi olması, bedenini dünyevî zevklerden mahrum bırakarak disipline etmesi, halktan uzaklaşarak olgunlaşması gibi farklı amaçlarla yapılan hem ahlâki hem de tasavvufî bir eğitim sistemi¹²⁷ olmuştur. Mevlevîlikte mutfakta verilen mânevî terbiyeye de çile adı verilmiş ve bin bir gün süren uzun bir süreyi kapsamıştır.

Mevlevî dervişi olmak için dergâha gelerek başvuran ve bin bir gün sürecek çileye, başlayacak olan candan ilk olarak ikrar (söz) alındığını daha önce belirtmiştik. İkrar Mevlevî matbahının hem mânevî hem de idâri amiri konumunda bulunan ser-tabbâh veya aşçı dedeye verilirdi. Seyr u sülûk denen bu mânevî yolculukta yaşayacağı şeylerin hepsine razı olduğuna, zamanını ibadet ve hizmetle geçireceğine dair verilen söze ikrar denirdi. Can ikrar verdikten sonra Mevlevîlikte gönle şifa, ruha hayat kabul edilen matbah-ı şerif olarak isimlendirilen mutfığa gönderilirdi. Böylece can, bin bir gün sürecek mânevî eğitimi, çileye başlamış olurdu.¹²⁸

Çileye başlayan matbah canları genellikle dergâhın ikinci katında bulunan "Çilekeş Canlar Odası" adı verilen bölümde kalırlardı. Koyun veya keçiden yapılmış bir postun veya kilimin üzerinde uyur, üstlerine de hırkalarını örterlerdi.¹²⁹ Bu odalar dergâhın üst katında, Âteşbâz ocağına yakın bir yerde olurdu. Bu odaların dışarıya bakan penceresi ana avluya, iç kısımdaki penceresi veya kapısı matbaha bakacak şekilde yüksek bir yerde bulunmaktaydı.¹³⁰

Çileye soyunan "nev-niyâz" veya "can"a ilk görev olarak dergâha geldiği kıyafetiyle on sekiz gün devam edecek olan ayakçılık hizmeti verilir.¹³¹ Bu zaman bitiminde kazancı dede aşçı dededen kıyafet temin etmesini ister. Aşçı dedenin buyruğuyla can adı verilen dervişe bir arakiyye¹³², matbah tennuresi¹³³ ve elifî nemed¹³⁴ temin edilir. Derviş adayı geldiği günkü elbiselerini çıkararak dergâha ait

¹²⁷ Kasım Kocaman, "Tasavvufta İnsanın Eğitim Sürecinde Aşılması Gereken Engel: Dünya", *İmad İslam Medeniyeti Araştırmaları Dergisi* 1/4 (2016), 578.

¹²⁸ İzbudak, *Tekke'den Meclis'e*, 136-137; Arpaguş, *Mevlevîlikte Ma'nevî Eğitim*, 174.

¹²⁹ Olgun, *Çilehâne Mektupları*, 33.

¹³⁰ Tannıkorur, "Bir Eğitimin Mimarisi: Mevlevî Matbah-ı Şerîfi", 275.

¹³¹ Gölpınarlı, *Mevlânâ'dan Sonra Mevlevîlik*, 391.

¹³² Arakiyye: Kavuk veya fesin alt kısmına teri toplamak için giyilen takkeye denir. (Cebecioğlu, "sikke" *Tasavvuf Terimleri Ve Deyimleri Sözlüğü*, 60).

¹³³ Tennure: Mevlevîlerde hizmet sırasında giyilen elbise demektir. Kolu ve yakası olmayan, önü göğsün altına kadar açık, üst tarafı bele kadar dar, alt tarafı geniş olan bir elbisedir. (Gölpınarlı, "Tennure", *Mevlevî Âdâb ve Erkânı*, 43).

¹³⁴ Elifî Nemed: Ucu sivri olan ve elif harfine benzetilen, dört-beş parmak genişliğinde olan yün bir kuşaktır. (Gölpınarlı, "Elifî Nemed", *Mevlevî Âdâb ve Erkânı*, 16).



Öztürk Yorgancılar, Emine İlkay. Mevlevî Matbahında Verilen Bir Mânevi Eğitim Metodu Olarak Çile.

olduğunu gösteren bu kıyafetleri giyer, bu giyinme işine de dervişliğe başlamak anlamına gelen “soyunmak” ismi verilirdi.¹³⁵

Bu şekilde soyunan can ayakçılık hizmetini yapmaya devam eder. Aşçılara çırak olarak getir-götür işlemlerini yapar. Ortalığı derleyip toplayarak süpürür. Dergâha yeni bir can gelinceye kadar bu hizmetlerini yapmaya devam ederdi. Ondan sonra bir üst mertebe olan pazarcılık görevi verilirdi. Pazarcının görevi de pazara giderek tekkenin ihtiyacı olan yiyecekleri almaktır.¹³⁶

Bu görevleri başarıyla tamamlayan dervişe daha sonra bulaşıkçılık, somatçılık (sofrayı kurup kaldırmak), meydancılık, dolapçılık (yemek yenilen kapların kalaylanması ve temiz tutulması), tahmişçilik (kahve hazırlamak), kandilcilik (dergâhta bulunan kandilleri yakıp söndürmek), yatakçılık, çamaşırcılık ve şerbetçilik gibi on sekiz farklı hizmet görevi verilerek bin bir gün sürecek olan çilesini matbahta tamamlaması sağlanırdı. Aynı zamanda ayakçı olarak görev yapan canın mutlaka semâ çıkarması gerekirdi. Semâ çıkarmadan sikke¹³⁷ de giyemezdi¹³⁸, bu yüzden bu görevleri yaparken bir taraftan da çivili bir tahta üzerinde semâ tâlimi yapmaya başlardı.¹³⁹ Dergâhta fiziksel olarak görülen bu işler aslında tefekkür halinde yapılarak dervişin mânevî anlamda olgunluğa erişmesini sağlamıştır.

Çile süresince bu hizmetlerini yerine getiren canın bunlarla beraber mutlaka *Mesnevî*'yi okuması ve semâ meşk etmesi gerekiyordu. *Mesnevî* okumaları ve şerhleri her şeyden önce gelirdi.¹⁴⁰ İlgili dedeler tarafından eksik olduğu konularda, özellikle okuma ve yazma bilmiyorsa önce okuma ve yazma mutlaka öğretilir sonra da diğer alanlarda eğitimler verilirdi.¹⁴¹ Hatta ilgi duyanlara Farsça ve Arapça bile öğretilmekteydi.¹⁴²

Mevlânâ'nın eserleriyle beraber, dini içerikli başka eserler de okutulurdu. Mevlevî tarikatının âdâb ve erkânını öğrenmenin yanında tarihçesi hakkında bilgi veren kitaplar da müzakere edilirdi. Dergâh eğitiminin özünü oluşturan aşk, muhabbet, marifet, hizmet, nezaket ve zarafet eğitimleri verilerek talimleri de

¹³⁵ Gölpınarlı, *Mevlânâ'dan Sonra Mevlevîlik*, 391

¹³⁶ Koşay, *Mevlevîlikte Matbah Terbiyesi*, 110.

¹³⁷ Sikke: Mevlevî külahına verilen isimdir. (Cebecioğlu, “*sikke*” *Tasavvuf Terimleri Ve Deyimleri Sözlüğü*, 573).

¹³⁸ Gölpınarlı, *Mevlânâ'dan Sonra Mevlevîlik*, 392.

¹³⁹ İzbudak, *Tekke'den Meclis'e*, 138; Şimşekler, “1001 Günlük Mevlevî Çilesi: Mutfakta Pişen Canlar”, 112-113.

¹⁴⁰ İzbudak, *Tekke'den Meclis'e*, 144-145; Pişkin - Akdeniz, “Gelibolu Mevlevîhânesi'nde Yetişen Sabir Parsa ve Ahmed Celaleddin Dede'nin Türk Din Müsikisine Katkıları”, 458.

¹⁴¹ Şimşekler, “1001 Günlük Mevlevî Çilesi: Mutfakta Pişen Canlar”, 112.

¹⁴² Demirci, “Bir Eğitim Aracı Olarak Mevlevî Çilesi”, 115.

yapılırdı.¹⁴³ Mevlevîhânelerde dervişler maddi veya mânevî olarak hiçbir zaman hizmetsiz boş ve âtil bir halde bırakılmamışlar bu uygun görülmemiştir. Bundan dolayı Mevlevî dergâhları yüzyıllar boyu fikir ve sanat alanında gerçek bir irfan ocağı olmayı başaramışlardır.¹⁴⁴

Matbah can'ı geçireceği bu çile boyunca birçok farklı imtihan ve sınavlara tabi tutulacaktır. Bu sınavlara karşı göstermiş olduğu sabrı ve tahammülü ölçülecektir. Bu imtihanlar esnasında Cenâb-ı Hakk'ın rızâsına uygun hareket etmeli, Hz. Hüdavendigâr'ın yolunun âdâb ve erkânını öğrenerek nefsinin hazlarını terk edip Allah'a tam olarak bağlanmalıdır.¹⁴⁵ İşte bu yüzden bu zaman zarfında kendisini tam anlamıyla bu rızâ kapısına teslim etmesi beklenmiştir. Hak yolunda bulunan ariflere hizmet etmesi, onlara itiraz etmemesi, kendi nefsinden daha yüksek mertebede bulunan tarikat mensuplarına hürmet göstermesi icap etmektedir. Özellikle kazancı dedeye her anlamda itaat etmesi, onun rızâsının dışına çıkmaması gerekir.¹⁴⁶ Bütün bunlarla birlikte dergâhta en değersiz olarak gördüğü dervişe bile, bu yola âşık olmuş ve baş koymuşsa, bundan rahatsızlık duymadan hizmet etmesi gerekmektedir.¹⁴⁷

Çile müddetince mutlaka beş vakit namazını tekkenin mescidinde kılmalı, İslam'ın emirlerini yerine getirerek yasaklarından sakınmalıdır. Ankaravî de, *Minhâcü'l Fukarâ'da* "sâlikin mutlaka farzları, vâcipleri, şeriatın hükümlerini, tarikatın âdâb-ı muâşeretini tatbik edip onlardan birisini dahi bırakmaması gerektiğini"¹⁴⁸ beyan etmiştir. Yine her sabah namazdan sonra okunan İsm-i Celâl zikrine katılıp, Mukabele günlerinde meydan-ı şerifte yapılan mukabeleye de iştirak etmelidir. Canların katıldığı başka toplantılara da katılması gerekmektedir.¹⁴⁹

Görüldüğü üzere Mevlevî çilesi insanlardan ayrı, yalnız kalarak ve onlardan uzaklaşarak değil, insanlarla beraber olunarak geçirilen bir süreçtir. Sultan Veled bunun önemini şu sözleriyle belirtmiştir; "Çile çıkarmak enbiyanın âdeti değildir. Bu bir bidattir. Evet, dostlar kötü olursa, onlardan bir kenara çekilmek kötü bir iş olmaz. Fakat iyi dostlardan uzaklaşmak cahilliktir. Çünkü Cemaat rahmettir."¹⁵⁰

¹⁴³ Şafak, "Mevlevîlik Yolu ve Çile Âdâbı", 108.

¹⁴⁴ İzbudak, *Tekke'den Meclis'e*, 138; Serdar Ösen, "Türk Eğitim Tarihi İçerisinde Mevlevîhânelerin Yeri", *Tuhead, Turkish History Education Journal Türk Tarih Eğitim Dergisi* 4/2, (2015), 266.

¹⁴⁵ Sipehsâlâr Mecdeddin Ferîdûn, *Mevlânâ ve Etrafındakiler "Risâle-i Sipehsâlâr"*, ed. Süleyman Sertkaya, haz. Mustafa Çapan (İstanbul: Kapı Yayınları 2019), 115-116.

¹⁴⁶ Şafak, "Mevlevîlik Yolu ve Çile Âdâbı", 110.

¹⁴⁷ Veled, *Maârif*, 158.

¹⁴⁸ Ankaravî, *Minhâcü'l-Fukarâ*, 103.

¹⁴⁹ Gölpinarlı, *Mevlânâ'dan Sonra Mevlevîlik*, 392; Top, *Mevlevî Usûl ve Âdâbı*, 179.

¹⁵⁰ Veled, *Maârif*, 359.



Öztürk Yorgancılar, Emine İlkay. Mevlevî Matbahında Verilen Bir Mânevi Eğitim Metodu Olarak Çile.

Yine geçireceği çile müddetince can, tarikatın usûllerini yerine getirmeli, kazancı dededen izin almadan çarşıya çıkmamalıdır. Yapmakta olduğu görev nefesine ağır gelse dahi istek ve arzularını terk ederek kendisine verilen hizmet görevini feyiz kazanmaya vesile kabul etmelidir. Boş zamanlarını, *Kur'an-ı Kerim* ve *Evrâd* okuyarak, *Menâkıb-ı Şerife* dinleyerek geçirip büyüklerin sohbetine iştirak etmelidir.¹⁵¹ Bu uygulamalardan da anlaşılacağı üzere Mevlevî dervişinin çile sürecinde bulunduğu bütün zamanlar imkân dâhilinde boş kalmadan değerlendirilerek geçirilmiştir.

Kendisi de çile çıkarmış birisi olan Tahirü'l-Mevlevî, "*Çilehâne Mektupları*" isimli eserinde, çile müddetince yaşamış olduğu deneyimlerini şu ifadelerle anlatır; "Birader, çile âlemi hakikaten başka bir âlem. Fakir, evvelce de Mevlevî muhibbi idim, ekser-i evkat dergâhta yatar kalkardım. Fakat bu neşeyi bulamazdım. Sen de Mevlevîsin, şehzâdesin, amma sözüme darılma, çilekeş olmadığından bu neşeyi bilemezsin. Evvelî ilme'l-yakîn biliyordum, bu sefer ayne'l-yakîn öğrendim ki matbah canları gündüz hizmetleriyle meşgûldürler. Zaman-ı istirâhatleri yatsı namazından sonra sabah namazına kadar olan vakittir. Salât-ı ışâ edâ edilip İsm-i Celâl okunduktan sonra Dedeler hücrelerine, cânlar meydan-ı şerîfe giderler. Artık, matbah ve meydan-ı şerîfe kimse gelmediğinden, mangal başında rahat rahat biraz otururlar, dolaplarında çay gibi, yemiş gibi bir şey varsa çıkarıp hep birlikte nûr ederler, bir mikdar konuşurlar. Sohbetleri, meselâ semâin keyfiyet-i icrâsından yahut İsm-i Celâl ve sair hıdemâtın sûret-i îfâsından bahistir. Gıybet, zemîme gibi ahlâk-ı seyyieden hiç bahsolunmaz. Hizmetleri gibi, sohbetleri de Allah içindir."¹⁵²

Can'ın, çile süresince matbah-ı şerifte yerine getirilen on sekiz farklı alanda hizmet görevinden geçmesi gerekmektedir. Çünkü ancak hizmet ve ibadet neticesinde istenilen amaca ulaşılabılır.¹⁵³ Mevlevîlikte yapılması zorunlu olan bu hizmet dallarına ayrıntılı olarak daha önceki bölümlerde değinilmiştir.

Nefsini terbiye ederek bu hizmetleri başarıyla geçen dervişin artık çilesi tamamlanmış olurdu. Bin bir gün süren çilesinin bittiğini matbah canı veya çilekeş denen sâlike meydancı haber verirdi.¹⁵⁴ Çilesi biten can hamama giderek yıkanır ve gusül abdestini alır. Meydancı dede önce uzun bir destur çeker, arkasından "filan dervişin çilesi tamamlanmıştır, şerbetçisi olan kişi de filan derviştir" der. Meydancı

¹⁵¹ İzbudak, *Tekke'den Meclis'e*, 145; Şafak, "Mevlevîlik Yolu ve Çile Âdâbı", 111.

¹⁵² Olgun, *Çilehâne Mektupları*, 33.

¹⁵³ Veled, *Maârif*, 253.

¹⁵⁴ İzbudak, *Tekke'den Meclis'e*, 138.

dedenin şerbetçi olarak görevlendirdiği derviş, kendisinden sonra çilesini tamamlamaya en yakın matbah canıdır ve merasim sırasında tekkede bulunanlara şerbet yaparak ikram eder.¹⁵⁵

Daha sonra çilesini tamamlayan can mebde (başlangıç) ve meâd (yeniden dönüş zamanı) sırrına istinaden saka postuna bir gün daha oturtulur. Aynı gün hücreye çıkmadan, ikinci namazından sonra feyiz almış olduğu şeyhinin huzuruna çıkarılarak sikkesi tekbirlenir. Bu günün Pazartesi veya Cuma gecelerinden birinde olması âdettedir. Meydân-ı şerifte yenen akşam yemeğinin ardından, Mevlevî usulüne göre tüm dervişlerle musâhafa ettikten sonra meydancı ile beraber üç gün kalacağı hüccesine gider. Meydân-ı şerifte gerçekleştirilen bu törene “kapıdan geçmek” denilmektedir.¹⁵⁶

Akşam yemeğinden sonra derviş hüccesine gitmeden önce, meydan-ı şerifte niyaz vaziyetinde bekler. Derviş hüccesine göndermeden önce tarikatçı dede veya aşçı dede tarafından şu gülbank çekilir:

*“Vakt-i şerif hayrola; hayıflar feth ola; şerler def’ola; derviş kardeşimizin niyâzı kabûl ola; âşîyân-ı Mevlevîyyede rahatı müzdâd ola; demler, sâfalar ziyâde ola. Dem-i Hazret-i Mevlânâ, sırr-ı Şems-i Tebrîzî, kerem-i imâm-ı Âli, Hû diyelim; Hû.”*¹⁵⁷

Bundan sonra aşçıbaşı dervişe öğüt verir ve şu gülbangı çekerdi:

*“Vakt-i şerif hayrola; hayırlar fethola; şerler def’ola; derviş kardeşimizin hîzanetleri mübârek ola. Dem-i Hazret-i Mevlânâ sırr-ı Şems-i Tebrîzî, kerem-i imâm Âli, Hû diyelim; Hû.”*¹⁵⁸

Daha sonra can hüccesine götürülürdü. Can üç gün boyunca kaldığı bu hücrede “sır” olurdu. Yani bu süre zarfında derviş hiçbir yere çıkamaz, perde ve kapılar kapalı bulunurdu.¹⁵⁹ Üç günden sonra meydancı gelerek hücceye girer ve perdeleri açardı.¹⁶⁰ Derviş, Konya’daysa çelebeye, diğer yerlerdeyse tekke şeyhine götürürdü.¹⁶¹

¹⁵⁵ Gölpınarlı, *Mevlânâ’dan Sonra Mevlevîlik*, 392.

¹⁵⁶ Arpaguş, *Mevlevîlikte Ma’nevî Eğitim*, 206.

¹⁵⁷ Gölpınarlı, *Mevlevî Âdâb ve Erkânı*, 135.

¹⁵⁸ Gölpınarlı, *Mevlevî Âdâb ve Erkânı*, 135.

¹⁵⁹ Hülya Küçük, *Tercüme-i İntihânâme-i Sultan Veled*, ter. İbrahim Hakkı Eroğlu, (Konya: Aybil Yayınları, 2012), 45.

¹⁶⁰ Koşay, *Mevlevîlikte Matbah Terbiyesi*, 386.

¹⁶¹ Top, *Mevlevî Usûl ve Âdâbı*, 180.



Öztürk Yorgancılar, Emine İlkay. Mevlevî Matbahında Verilen Bir Mânevi Eğitim Metodu Olarak Çile.

Çelebi veya tekke şeyhinin yanına gelen derviş iki dizinin üzerine oturur, ikisinin dizleri birbirine değecek kadar yakınlaşırlar. Çelebi veya şeyh yeni dedenin sağ elini alıp sağ eliyle tutarak bey'at telkin eder. Yani "Sana bîat edenler ancak Allah'a bîat etmiş olurlar. Allah'ın eli onların ellerinin üzerindedir. Verdiği sözden dönen kendi aleyhine dönmüş olur. Allah'a verdiği sözü yerine getirene, Allah büyük bir mükâfat verecektir."¹⁶² âyetini okuyarak "resim hırkası"nı tekbir edip giydirir. Artık hizmet çilesinin bittiğini bundan sonra, on sekiz gün sürecek olan hücre çilesine gireceğini söyler.¹⁶³

Can, bu süre zarfında yine tekkeden dışarıya çıkamaz, yalnızca tekkenin içinde dolaşır, aşçı dede ve mesnevîhan ile görüşerek onlardan nasihat alırdı.¹⁶⁴ Bu süre bitiminde Konya'daysa önce Şems zâviyesine giderek ziyaret eder, dönüşünde meydancı dede kendisini alarak çelebiye götürürdü. Bu esnada derviş başını çelebinin dizine koyar, meydancı da dervişin başını arkasından tutardı. Bu merasimden sonra dervişin sikkesi tekbirlenir ve kendisinde bulunan muvakkat (geçici) sikke artık dervişe ait olurdu. Konya dışındaysa, bu merasim, tekkenin şeyhi tarafından gerçekleştirilirdi.¹⁶⁵ Konya'da ser-târikten veya çelebiden, diğer tekkelerde ise aşçıbaşından evrâd ü ezkâr dersini öğrenirdi.¹⁶⁶

Bütün bu merasimlerin sonunda bin bir günlük çilesini tamamlamış olan can, artık "hücre-nişîn" ve "hücre-güzîn" ismini almaya hak kazanmış olurdu. Bundan böyle dergâhta bir hücre (oda) sahibi olan dervişe "dede" unvanı verilir, kendisi de bu mertebeye yükselmiş olurdu.¹⁶⁷ İsterse çile çıkardığı tekkede oturur, istemezse diğer tekkelerden birisine giderek orada hizmetini yerine getirirdi. Tekkeden ayrılarak yine hizmete devam edenler ve evlenen kişiler de bulunmaktaydı.¹⁶⁸ Eğer tekkede kalmaya devam edecekse nev-niyâz (yeni yetişenler) ve muhiplerlerin (tarikata muhabbet besleyenler) eğitimleriyle meşgul olur, gücü ve bilgisi dâhilinde *Mesnevî-i Şerif* okutur, mûsiki ve âyin öğretirdi.¹⁶⁹

¹⁶² Fetih 48/10.

¹⁶³ Gölpinarlı, *Mevlânâ'dan Sonra Mevlevîlik*, 394; Top, *Mevlevî Usûl ve Âdâbı*, 180

¹⁶⁴ Arpaguş, *Mevlevîlikte Ma'nevî Eğitim*, 210-211.

¹⁶⁵ Gölpinarlı, *Mevlânâ'dan Sonra Mevlevîlik*, 394.

¹⁶⁶ Koşay, "Mevlevîlik'te Matbah Terbiyesi", 386.

¹⁶⁷ Gölpinarlı, *Mevlânâ'dan Sonra Mevlevîlik*, 394.

¹⁶⁸ Demirci, "Bir Eğitim Aracı Olarak Mevlevî Çilesi", 114.

¹⁶⁹ Arpaguş, *Mevlevîlikte Ma'nevî Eğitim*, 210-211.

Dergâhta kalarak bu hizmetleri yürütmeyi devam eden dedeye de zarurî ihtiyaçlarını karşılama için dergâhın gelirine göre aylık olarak belirli bir miktar para verilmiştir.¹⁷⁰

Matbah-ı şerifte üç yıl boyunca devam eden çile hayatının sonunda hem maddi hem de dünyevî uğraşların bir simgesi olan mutfak işleriyle beraber mânevî ve ruhânî bir gelişim de sağlanmış olurdu. Nefs terbiyesi ve mânevî olgunlaşmanın yanında, dervişlerin kabiliyetli olduğu alanlarda eğitilip yetiştirilmeleri de sağlanırdı. Mevlevî dervişleri kabiliyetine göre kudüm, ney gibi çeşitli enstrümanlar çalmayı öğrenirler, mûsikî ile ilgilenirler, hat ve tezhip gibi sanat dallarında da eğitim almaya başlardı.¹⁷¹

Çeşitli mesleki alanlarda da yetiştirmeleri sağlanırdı. Özellikle kuyumculuk mesleği Mevlevîlerce makbul olan bir meslekti. Mevlevî dergâhları uzun yıllar boyunca üst düzey mûsikî konservatuarı olarak hizmet etmiş, birçok mûsikîşinas ve bestekâr burada yetişmiştir. Şiir ve edebiyat alanında da başarılı insanlar yetişmiştir.¹⁷² Görüldüğü üzere Mevlevî dergâhları okuma-yazmadan, yükseköğrenime kadar fikir ve sanat eğitiminin verildiği yerler olarak da hizmet etmişlerdir.

Mevlevî dergâhında son aşçbaşı olarak görev yapan “Nizamettin Dede”nin Mevlevî tarikatının usûl ve âdâbıyla ilgili bize vermiş olduğu bilgilerden yola çıkarak, çile süresince verilen eğitimlerden sonra Mevlevîlikte mânevî eğitimin ilkeleri şu şekilde özetlenmiştir:

1. İlk olarak din ve tasavvuf anlamında zaruri olan bilgileri öğrenmek.
2. İslam’ın emir ve yasaklarını yerine getirerek, sünnet-i seniyyeye uymak.
3. Teslimiyet, itaat, disiplin ve hizmet etmeyi öğrenmek.
4. Tarikatın usûlünü, âdâbını, nezaketli davranmayı, sohbet, semâ, gibi erkânını öğrenmek.
5. Tarikatın temel eserlerinden olan Mesnevî-i Şerif, Menâkıb ve Minhâcül-Fukâra gibi eserleri okuyarak kendini geliştirmek.
6. Az yemek, az konuşmak, az uyumak vb. ile nefis terbiyesini sağlayarak, hüsni zan sahibi olup gönlünü temizlemek.

¹⁷⁰ Top, *Mevlevî Usûl ve Âdâbı*, 180.

¹⁷¹ İzbudak, *Tekke’den Meclis’e*, 138-139; Pişkin - Akdeniz, “Gelibolu Mevlevîhânesi’nde Yetişen Sabir Parsa ve Ahmed Celaleddin Dede’nin Türk Din Mûsikîsine Katkıları”, 458.

¹⁷² İzbudak, *Tekke’den Meclis’e*, 138; Demirci, “Bir Eğitim Aracı Olarak Mevlevî Çilesi”, 115.



Öztürk Yorgancılar, Emine İlkay. Mevlevî Matbahında Verilen Bir Mânevi Eğitim Metodu Olarak Çile.

7. İsm-i Celâl zikirine katılıp, evrad ü ezkar ile vakit geçirmek.
8. Murakabe ve sürekli bir niyazla evliyalardan feyzalmak.
9. Bütün bunların yanında mevt-i ihtiyari prensibiyle aşk iksirine sahip olmaya çalışmaktır.

Ayrıca dervişin yeteneğine göre, mukabele-i şerifte veya özel zamanlarda bir çalgı aleti çalabilmek, söyleyebilmek, hat, şiir ve el sanatları gibi herhangi bir sanat dalıyla meşgul olmak da¹⁷³ mânevî eğitimin ilkeleri arasında kabul edilmiştir.

Osman Nuri Küçük'ün "*Mevlânâ'ya Göre Mânevî Gelişim*" adlı kitabında Hz. Mevlânâ, sâlikin seyr u sülûk yolculuğunu şu şekilde ifade etmiştir: "Sâlik, sülûk sürecinde öncelikle zühd aşamasının zorlu ve mücâhede ve temrinlerine katlanır, bunun ardından gönlünde ilâhî aşk ateşi uyanır. Bu irfânî uyanış ancak aşk ile tahammül edilebilecek birçok sıkıntı ve ıstırapı da beraberinde getirir. Sâlik gönlündeki aşk ateşi ile iyice şişip olgunlaşır. Aşka vefa gösterir ve bu süreci de gerektiği gibi aşar ve liyâkat gösterirse, nihayet Cenâb-Hakk'ın cezbesi bunların ardından erişerek sâliki, fenâ¹⁷⁴ boyutuna taşır.¹⁷⁵ Bu anlamda çile çıkarmaktaki asıl gâye, verilen mânevî eğitim sayesinde sâlikin, mâsivâdan uzaklaşarak Cenab-ı Hakk'tan gayri tüm varlıklardan fâni olarak yalnız Hakk ile bekâyâ ermesi¹⁷⁶ amaçlanmaktaydı.

Çile müddetince sâlik, Allah yolunda belli bir kemâle erişinceye kadar, nefse zor gelen, sıkıntı veren pek çok hizmet görevine katlanarak çeşitli sınamalardan geçirilmiştir. Bu süreçte yaşananların hepsi mânevî esaslara ve tasavvuf hakikatlerine uygun olacak şekilde gerçekleştirilmiştir.¹⁷⁷ Çile, bir anlamda okuma ve yazma dahi bilmeyen cahil bir insandan bin bir gün süresince almış olduğu maddi ve mânevî eğitimler sayesinde benliğinin değişerek insan-ı kâmil mertebesine nasıl yükseldiğini anlatan yolculuğun adı olmuştur.

Hz. Mevlânâ'ya göre sülûk yolculuğunun ana gâyesi kemâl düzeyinde ilahi bir aşk elde edilmesidir. Bu anlamda seyr u sülûk yolu, Mevlevî çilesi, Hz. Mevlânâ

¹⁷³ Şafak, "Mevlevîlik Yolu ve Çile Âdâbı", 118.

¹⁷⁴ Fenâ: Arapça'da yok olmak anlamındadır. Tasavvufta ise sâlikin nefsinin kötü sıfatlarının silinmesi, fiillerini, sıfatlarını ve benliğini, Allah'ın sıfatlarında ve Zât'ında yok olmuş, kendini görmekten tamamen uzaklaşmış bir bilinç düzeyinde Allah ile kâim olduğunu idrâk etmesidir. (Küçük, "*Mevlânâ'ya Göre Mânevî Gelişim*", 751.)

¹⁷⁵ Osman Nuri Küçük, *Mevlânâ'ya Göre Mânevî Gelişim -Benliğin Dönüşümü ve Mi'râcı-*, ed. Erhan Güngör (İstanbul: İnsan Yayınları, 2015), 747-748.

¹⁷⁶ Betül Gürer, *Gönül Gözüyle Kur'ân İbn Atâ Tefsiri*, ed. Hamide Ulupınar, (İstanbul: H Yayınları, 2018), 295.

¹⁷⁷ Arpaguş, *Mevlevîlikte Ma'nevî Eğitim*, 160.

nazarında dosta yani Cenab-ı Allah'a giden bir yol oluřtur.¹⁷⁸ Sultan Veled'de bu yolculukta "řeyhinin ve evliyanın önünde izzet-i nefsini kıran ve zulmü, büyüklenmeyi bir tarafa bırakan kimseye Allah'ın inayeti ve yakınlığının olacağını bildirmiřtir.¹⁷⁹ Bu bağlamda Mevlevî çilesi hem tarikat mensuplarının hem de tüm insanlığın Cenâb-ı Allah'a en güzel şekilde kul olabilmesini amaç edinmiřtir.

Bu amacı gerçekleřtirerek çile çıkarmayı başaranlar olduđu kadar zaman zaman da bu süreyi başarıyla bitiremeyenler de olmuřtur. Mevlevîlik tarikatında bin bir gün sürecek olan çileye soyunan canlar genel olarak bu süreyi başarıyla bitirirler ve "dede" olmaya hak kazanırlardı. Fakat bazı sebeplerle "çileyi kıran" yani yarıda bırakan canlar da bulunmaktaydı.¹⁸⁰ Matbah canları hiçbir sûretle çile sırasında, bir kere bile olsa gece mutfak dıřında kalamazlardı. Kaldıkları takdirde çileyi kırımıř sayılarak yeniden çileye başlamak zorundalardı.¹⁸¹

Can, çile esnasında çeřitli sınamalardan geçirilirdi. Yaptığı bir iř olmamiř diye birkaç kere daha yaptırılır, verilen görevi yapıp yapmadığına bakılır, sabrı ve tahammülü ölçülürdü. Eđer can çile zamanındaki bu denemelere dayanamaz ve kendi isteęiyle dergâhı terk ederse yine "çile kırımıř" olurdu.

Canların eğitiminden sorumlu olan dedeler canın yapamayacağına karar verirlerse dervişe yol verilerek ayakkabısının burun kısmı kapı tarafına doğru çevrilir gitmesi gerektięi ifade edilirdi. Tasavvufî eğitime uygun olarak dervişini incitmemek adına yapılan bu davranıř bile Mevlevî tarikatında insanlara ve nezakete ne kadar çok önem verildiğini göstermesi açısından önemlidir. řayet herhangi bir kusurundan dolayı ayrılmasına hüküm verilmiřse de dergâhın arka kısmında bulunan "Küstah Kapısı"ndan gönderilirdi.¹⁸²

Çilesini kıran can piřman olarak yeniden başlamak isterse, çilenin hangi ařamasında çileyi kırımıř olursa olsun tekrar saka postuna oturur, ikrar verir ve yeniden başlardı. Bu durum dergâhta bulunanlar tarafından da çok hoř karřılanmazdı. Daha önce yapımıř olduđu hizmetler de bořa giderdi.¹⁸³

Çileyi kırmak büyük bir suç olarak kabul edilir, çileyi kıranın da mânevî olarak bir musibete uğrayacağına inanılırdı. Canın bu durumu tarikat ehline açıklanmaz ve

¹⁷⁸ Küçük, *Mevlânâ'ya Göre Mânevî Geliřim*, 743.

¹⁷⁹ Veled, *Maârif*, 154.

¹⁸⁰ İzbudak, *Tekke'den Meclis'e*, 164; řimşekler, "1001 Günlük Mevlevî Çilesi: Mutfakta Piřen Canlar", 115.

¹⁸¹ Demirci, "Bir Eğitim Aracı Olarak Mevlevî Çilesi", 111.

¹⁸² Nevin Halıcı, *Mevlevî Mutfaęı* (İstanbul: Oęlak Yayınları, 2022), 26-27.

¹⁸³ Gölpınarlı, *Mevlânâ'dan Sonra Mevlevîlik*, 395.



Öztürk Yorgancılar, Emine İlkay. Mevlî Matbahında Verilen Bir Mânevi Eğitim Metodu Olarak Çile.

yapılan hata da yüze vurulmazdı. Çilesini kıran da çile müddetince yapmış olduğu hizmetlerden bahsetmez, hiç kimsenin aleyhinde konuşmazsa muhiblikten çıkmaz, normal olarak yine dergâha gelip giderek mukabelelere de katılırdı.¹⁸⁴

Mukabelelere katılarak Mevlî tarikatına gönül verenler arasında çeşitli mertebeler bulunmaktadır. Bu mertebelerden ilki “muhib” mertebesidir. Tarikatta genel anlamda çoğunluğu bunlar teşkil ederler. Tarikata girerek bir şeyh tarafından sikkesi tekbirlenmiş kişiye “muhib” denir. Muhib’ler ikrar vermezler ve bin bir gün süren çile çıkarmazlar.¹⁸⁵

Devlet adamları, esnaflar, ticaretle uğraşanlar, kısacası halkın her kesiminden isteyen kişiler dergâha başvurarak muhib olabilirler. Hz. Mevlânâ’ya sevgi besleyen saraydan, halktan ve her meslekten çok fazla kişi Mevlânâ hayatta iken muhib olarak onun terbiyesi altına girmişlerdir.¹⁸⁶

Muhib olmak isteyen kişi dergâha gelerek önce şeyhe müracaat eder. Resit değilse ailesinden izin alınır, şartları uygun olursa kendisine bir sikke alıp tam bir beden temizliğini yaparak abdestli bir şekilde belirlenen günde gelmesi söylenir. Sikkesini tedarik ederek tarikata gelen aday şeyhin huzuruna girerek elini öper ve oturur. Şeyh gelen talibin başını dizinin üzerine koyup önce sikkesini giydirir sonra tekbir eder. Bu şekilde basit bir törenle nev-niyâz ismi de verilen muhib (Mevlânâ’ya dost olan, seven) tarikata katılmış olur.¹⁸⁷

Muhib bu törenden sonra Mevlî âdâb ve erkânını öğrenmek, semâ meşk etmek üzere onun eğitiminden sorumlu olan dedeye teslim edilir. Muhib’e kendisinden sorumlu olan dedesi tarafından *Mesnevî-i Şerîf* okutulur. Mûsiki, güzel sanatlar, edebiyat gibi kabiliyetli olduğu diğer alanlarda da yetiştirilir. Osmanlı Devleti zamanında padişahlardan III. Selim, II. Mahmud ve Sultan Reşat başta olmak üzere birçok devlet büyüğü de muhib olarak Mevlî dergâhına hizmet etmişlerdir. Bunun yanında yine pek çok yazar, şair, hattat, edîb ve mûsikişinas da muhib sıfatıyla eserler vermişlerdir.¹⁸⁸

Muhibler Mevlî kisvesini tekkede, işyerinde bulunduğu zaman veya evinde giyme hakkına sahiptir. Tekkede bulunan şeyh sikkesini tekbirlemek kaydıyla istediği zaman, istediği kişiyi muhibler arasına dâhil edebilir. Muhib olan kişilerin

¹⁸⁴ Top, *Mevlevî Usûl ve Âdâbı*, 180-181.

¹⁸⁵ Gölpınarlı, *Mevlânâ’dan Sonra Mevlevîlik*, 390; Şimşekler, “1001 Günlük Mevlî Çilesi: Mutfakta Pişen Canlar”, 116.

¹⁸⁶ Arpaguş, *Mevlevîlikte Ma’nevî Eğitim*, 120.

¹⁸⁷ Gölpınarlı, *Mevlânâ’dan Sonra Mevlevîlik*, 390.

¹⁸⁸ Şimşekler, “1001 Günlük Mevlî Çilesi: Mutfakta Pişen Canlar”, 116.

eğer isterlerse çile çıkarmak şartıyla dedeliğe geçebileceği veya ömrünün sonuna kadar yalnızca muhib olarak kalarak¹⁸⁹dergâha gelmeye devam edebilecekleri de ifade edilmiştir.

Sonuç

Mevlânâ çağları aşan öğretileri ile geçmişimizi etkilediği gibi günümüz toplumlarını da etkilemeye devam etmektedir. Ölümsüz eseri Mesnevî sayısız dile çevrilerek dünyanın dört bir yanına yayılmıştır. Mesnevî gün geçtikçe daha çok insanın ilgisini çekmekte, daha fazla insan tarafından okunmaktadır. Bu sayede Mevlânâ'nın öğretileri de canlılığını korumaya devam etmektedir. Özellikle batılı toplumlar *Mesnevî*'de yoğun biçimde işlenen Allah ve insan sevgisinden dolayı onu daha kıymetli bulmakta, İslam düşüncesini tanımak açısından Mevlânâ'ya daha fazla ilgi göstermektedirler. *Mesnevî*'ye olan bu artan ilgiyle birlikte insanlar Mevlevîliğe de ilgi duymaktadırlar. Özellikle Mevlevî geleneğinde önemli bir yer işgal eden ve bireyin nefisini eğitmesi için sembolik anlamlarla donatılmış olan matbah önemli bir unsur olarak araştırılmaktadır.

Biz de bu çalışmamızda gerek Mevlânâ araştırmalarına bir katkı gerekse dışardan yapılan Mevlevîlik okumalarına kılavuzluk etmesi amacıyla bu süreçleri yeni bir bakış açısı ve yorumla değerlendirmeye çalıştık. Daha önce yapılmış çalışmalardan da istifade ederek matbahın kişinin bireysel gelişimine nasıl katkı sağladığını ortaya koyduk. Özellikle Mevlânâ sonrası dönemde matbah eğitiminin çeşitlenerek genişlediğini, burada yer alan her insana bir meslek ismi verildiğini, bu meslek isimlerinin ayrıca birer mertebeye işaret ettiğini gösterdik. Buralarda çalışan insanların 20'ye yakın iş ismiyle nitelendirildiklerini tespit ettik. Mevlevî dergâhlarının âsîâne ve zâviye olarak iki farklı şekilde yapıldığını, büyüklüklerine göre de farklı işler barındırdıklarını belirttik. Buna ek olarak dergâhların mimari özelliklerinde de bir bütünlük olduğu, birbirlerine yakın şekillerde inşa edilmeye çalışıldığı saptanmıştır. Aynı zamanda âsîâne olarak yapılan Mevlevî dergâhlarının da sadece yemek yenen yerler değil, bu amaçların çok daha ötesinde birer eğitim mekânı olarak inşa edildiği tespit edilmiştir.

Bireylerin matbahda geçirdikleri bin bir günlük çile eğitiminde farklılıklarının tespit edildiği çalışmamızda çilenin de özellikleri tespit edilmiştir. İlk olarak bu mekânlarda din ve tasavvuf için mecburi olan bilgilerin öğrenildiği, ardından ise

¹⁸⁹ Arpaguş, *Mevlevîlikte Ma'nevî Eğitim*, 121.



Öztürk Yorgancılar, Emine İlkay. Mevlevî Matbahında Verilen Bir Mânevi Eğitim Metodu Olarak Çile.

İslam'ın emir ve yasaklarının yerine getirilerek sünneti seniyyeye uymanın öğretildiğini gösterdik. Teslimiyet, itaat, disiplin ve hizmet etmeyi öğrenmek gibi usüllere ek olarak tarikat âdâbı, nezaketli davranma, sohbet ve semanında buralarda öğretildiğini gösterdik. Müritlerin bu mekânlarda okudukları eserlerin ise *Mesnevî-i Şerif*, *Menâkıb ve Minhâcül-Fukâra* gibi eserler olduğunu tespit ettik. Az yeme, az uyuma, az konuşma gibi temel tasavvuf âdâblarının da kişilere bu mekânlarda öğretilmeye başlandığını gördük. Bunlara ilave olarak İsm-i Celal zikrine katılarak, evrad ü ezkar ile vakit geçiren müritlerin murakabe ve sürekli niyaz hallerini de gene bu mekânlarda yerine getirdikleri görülmüştür.

Sonuç olarak matbahların bu kadar derin sembolik anlamlar barındırdığı tek tasavvufî öğretinin Mevlevîlik olduğu tespit edilmiştir. Matbahlar Mevlevîliğin en özgün alanlarıdır. Bu özgünlük onlara yüklenen anlam, verilen değer ve burada geçirilen bin bir günlük çile eğitimi ile sağlanmıştır.

Kaynakça

- Akmaz, Abdullah. "Mevlevîlik ve Mevlevî Mutfağındaki Bazı Ritüeller". *ASR Journal International Academic Social Resources Journal* 6/28 (2021), 1202-1207. <https://doi.org/10.31569/ASRJOURNAL.290>
- Aksoy, Mustafa - Akbulut Ayşenur Burcu - İflazoğlu Nurhayat. "Mevlevîlikte Mutfak Kültürü ve Âteşbâz-ı Velî Makamı". *Journal of Tourism and Gastronomy Studies* 4/1 (2016), 98-100.
- Ankaravî, İsmâil Rusûhî. *Minhâcü'l-Fukara – Mevlevî Âdâb ve Erkânı & Tasavvuf İstilahları*. haz. Sâfi Arpaguş. İstanbul: İfav Yayınları, 2. Basım, 2023.
- Ankaravî, İsmail. *Minhâcu'l-Fukara - Fakirlerin Yolu* -. haz. Saadettin Ekici. İstanbul: İnsan Yayınları, 1996.
- Ankaravî, İsmâil Rusûhî. *Nisâbü'l Mevlevî Mevlevîlik Yolunun Esasları*. haz. Bekir Şahin. İstanbul: Mihrabad Yayınları, 2. Basım, 2017.
- Arpaguş, Safi. "Mevlevî İstilahatları". *İnsan ve İrfan Vakfı*. Erişim 1 Eylül 2021. <https://insanveirfan.org/e-arsiv/mevlevi-istilahatlari-safi-arpagus-161>
- Arpaguş, Safi. *Mevlevîlikte Ma'nevi Eğitim*. haz. Abdullah Aydın. İstanbul: Vefa Yayınları, 2009.
- Azsöz, Gökben Pala. *İstanbul Mevlevîhânelerinde Mimari Düzen ve Beşiktaş Mevlevîhânesi*. İstanbul: Yıldız Teknik Üniversitesi, Fen Bilimleri Enstitüsü, Doktora Tezi, 2018.

- Azsöz, Gökben. "Mevlevîhânelerde Matbah-ı Şerif". *Toros Üniversitesi İİSBF Sosyal Bilimler Dergisi* 3/5 (2016), 34-35.
- Azsöz, Gökben. "Mevlevîhânelerde Mekânsal Örgütlenme". *Kırklareli Üniversitesi Mühendislik Ve Fen Bilimleri Dergisi* 4/1 (2018), 91-111.
- Bekleyiciler, Nezahat. *Âteşbâz-ı Velî*. Konya: Üstüniş Ofset Matbaa, 8. Basım, 2019.
- Demirci, Mehmet. "Bir Eğitim Aracı Olarak Mevlevî Çilesi". *Marife Dini Araştırmalar Dergisi* 7/3 (2007), 105-122. <https://doi.org/10.5281/zenodo.3343879>
- Demirci, Mehmet. "İnsan Eğitimi Açısından Mevlevî Çilesi", *Mevlânâ ve İnsan Sempozyum Bildirileri*. haz. Mehmet Şeker vd. 1/121-130. Ankara: TDV Yayınları, 2008.
- Eflâkî, Ahmet. *Âriflerin Menkıbeleri (Manakib al-Ârifin)*. çev. Tahsin Yazıcı. 1. Cilt. İstanbul: Hürriyet Yayınları, 1973.
- Eflâkî, Ahmet. *Âriflerin Menkıbeleri (Manakib al-Ârifin)*. çev. Tahsin Yazıcı. 2. Cilt. İstanbul: Hürriyet Yayınları, 1973.
- Eraydın, Selçuk. "Çile". *Türkiye Diyanet Vakfı İslâm Ansiklopedisi*. 8/315-316. İstanbul: TDV Yayınları, 1993.
- Erginli, Zafer. (ed.). *Metinlerle Tasavvuf Terimleri Sözlüğü*. İstanbul: Kalem Yayınevi, 2006.
- Ertaş, Mehmet. vd. "Konya'da Mevlevî Mutfağı Yiyeceklerinin Gastronomi Turizminde Canlandırılması". *Gazi Üniversitesi Turizm Fakültesi Dergisi* 1 (2017), 52-70.
- Gölpınarlı, Abdülbâki. *Mesnevî Tercemesi ve Şerhi*. İstanbul: İnkılâp Kitabevi, 1985.
- Gölpınarlı, Abdülbaki. *Mevlânâ Celâleddîn*. İstanbul: İnkılâp Kitabevi, 4. Basım, 1985.
- Gölpınarlı, Abdülbaki. *Mevlânâ'dan Sonra Mevlevîlik*. İstanbul: İnkılâp ve Aka Kitabevleri, 2. Basım, 1983.
- Gölpınarlı, Abdülbaki. *Mevlevî Âdâb ve Erkânı*. Ankara: İnkılâp ve Aka Kitabevleri, 1963.
- Gürer, Betül. *Gönül Gözüyle Kur'an İbn Atâ Tefsiri*. ed. Hamide Ulupınar. İstanbul: H Yayınları, 2. Basım, 2018.



Öztürk Yorgancılar, Emine İlkay. Mevlevî Matbahında Verilen Bir Mânevi Eğitim Metodu Olarak Çile.

- Halıcı, Nevin. *Konya Mutfağı*. Konya: Selçuklu Belediyesi Yayınları, 2011.
- Halıcı, Nevin. *Mevlevî Mutfağı*, İstanbul: Oğlak Yayınları, 2022.
- İyiyol, Fatih. "Mevlevî Gülbankları ve Mevlevî Gülbanklarının İşlevsel Açından Tahlili". *Turkish Studies – International Periodical For The Languages, Literature and History of Turkish or Turkic* 9/6 (2014), 583-600.
- İzbudak, Veled Çelebi. *Tekke'den Meclis'e –Sıra Dışı Bir Çelebi'nin Hatıraları-*. haz. Yakup Şafak - Yusuf Öz. ed. Filiz Dıgıroğlu - Fulya İbanoğlu. İstanbul: Timaş Yayınları, 2. Basım, 2014.
- Kâşânî, İzzeddîn Mahmûd b. Alî b. Muhammed. *Tasavvufun Ana Esasları (Misbâhu'l-Hidâye ve Miftâhu'l-Kifâye)*. ed. Ersan Güngör. İstanbul: Kurtuba Kitap, 2010.
- Küçük, Hülya. *Sultân Veled ve Maârifî*. ed. Mehmet Birekul. Konya: Konya Büyükşehir Belediyesi Kültür Yayınları, 2005.
- Küçük, Hülya. *Tercüme-i İntihânâme-i Sultan Veled*. ter. İbrahim Hakkı Eroğlu. Konya: Aybil Yayınları, 2012.
- Küçük, Osman Nuri. *Mevlânâ'ya Göre Mânevî Gelişim - Benliğin Dönüşümü ve Mi'râcî-*. ed. Erhan Güngör. İstanbul: İnsan Yayınları, 6. Basım, 2015.
- Küçük, Sezai. "Mevlevîyye", *Türkiye'de Tarikatlar Tarih ve Kültür*. ed. Semih Ceyhan. İstanbul: İsam Yayınları, 2011.
- Kocaman, Kasım. "Tasavvufta İnsanın Eğitim Sürecinde Aşılması Gereken Engel: Dünya", *İmad, İslam Medeniyeti Araştırmaları Dergisi* 1/4 (2016), 561-568. <https://doi.org/10.20486/imad.77174>
- Korucuoğlu, Nevin. "Veled Çelebi Mevlevîliği Anlatıyor". *Erdem Atatürk Kültür Merkezi Dergisi* 8/23 Türklerde Hoşgörü Özel Sayısı - 2 (1996), 397-400.
- Koşay, Hâmid Zübeyir. "Mevelevîlikte Matbah Terbiyesi". *Tasavvuf Kitabı*. haz. Cemil Çiftçi. İstanbul: Kitabevi Yayınları, 2003.
- Mermer, Ahmet. "Osmanlı Kültür ve Edebiyatına Kaynaklık Eden Bir İnanç Merkezi: Mevlevîlik". 12. *Uluslararası Türk Dünyası Sosyal Bilimler Kongresi*, ed. Ahmet Vecdi Can. vd. 2/1247-1254. Kazan, Tataristan, (Rusya Federasyonu): Türk Dünyası Araştırmaları Vakfı, 2014.
- Olgun, Tahir. *Çilehâne Mektupları*. haz. Cemâl Kurnaz - Gülgün Erişen. Ankara: Akçağ Yayınları, 1995.

- Ösen, Serdar. "Türk Eğitim Tarihi İçerisinde Mevlevîhânelerin Yeri". *Tuhed, Turkish History Education Journal Türk Tarih Eğitim Dergisi* 4/2 (2015), 259-271. <https://doi.org/10.17497/tuhed.185642>
- Pala, İskender. "Edebi Çehresiyle Mevlevîhâneler", *Selçuk Üniversitesi Türkiyat Araştırmaları Dergisi*, 2 (1996), 55-60.
- Pala, İskender. "Kırk". *Türkiye Diyanet Vakfı İslâm Ansiklopedisi*. 25/465-466. Ankara: TDV Yayınları, 2022.
- Pişgin, Turgay - Akdeniz, Alper. "Gelibolu Mevlevîhânesi'nde Yetişen Sabir Parsa ve Ahmed Celaledin Dede'nin Türk Din Mûsikîsine Katkıları". *SSSJournal, Social Sciences Studies Journal* 5/30 (2019), 455-466. <https://doi.org/10.26449/sss.1230>
- Sipehsâlar, Mecdeddin Ferîdûn. *Mevlânâ ve Etrafındakiler "Risâle-i Sipehsâlâr"*. ed. Süleyman Sertkaya. haz. Mustafa Çapan. İstanbul: Kapı Yayınları, 2019.
- Seçim, Yılmaz. "Şeb-i Arus Etkinliğine Katılan Turistlerin Mevlevî Mutfağı Yemek Taleplerinin Tespit Edilmesi". *Adıyaman Üniversitesi Sosyal Bilimler Enstitüsü Dergisi* 13/35 (2020), 778-796. <https://doi.org/10.14520/adyusbd.518010>
- Şafak, Yakup. "Mevlevîlik Yolu Ve Çile Âdabı", *Mevlânâ Ocağı*. ed. Mehmet Bayyığıt. Konya: Kombassan Vakfı Yayınları, 2007.
- Şimşekler, Nuri. "1001 Günlük Mevlevî Çilesi: Mutfakta Pişen Canlar", *Sûfi Araştırmaları-Sûfi Studies Dergisi* 1/2 (2010), 109-121.
- Tanman, M. Baha. "Âsitâne". *Türkiye Diyanet Vakfı İslâm Ansiklopedisi*. 3/485-487. İstanbul: TDV Yayınları, 1991.
- Tanrıkorur, Ş. Barihüda. *Türkiye Mevlevîhânelerinin Mimari Özellikleri*. Konya: Selçuk Üniversitesi, Sosyal Bilimler Enstitüsü, Doktora Tezi, 2000.
- Tanrıkorur, Ş. Barihüda. "Bir Eğitimin Mimarisi: Mevlevî Matbah-ı Şerifi". 1. *Milletlerarası Mevlânâ Kongresi*. 271-298. Konya: Selçuk Üniversitesi Yayınları, 1988.
- Top, H. Hüseyin. *Mevlevî Usûl ve Âdâbı*, İstanbul: Ötüken Neşriyat A.Ş, 2001.
- Uludağ, Süleyman. "Muhib", *Türkiye Diyanet Vakfı İslâm Ansiklopedisi*. 31/34 Ankara: TDV Yayınları, 2020.
- Veled, Sultan. *Maârif*. ter. Meliha Anbarcıoğlu. Ankara, Milli Eğitim Basımevi, 2. Basım, 1966.



Öztürk Yorgancılar, Emine İlkay. Mevlevî Matbahında Verilen Bir Mânevi Eğitim Metodu Olarak Çile.

- Yıldız, İmren. *Mevlevî Kültürü Mutfak Terimleri Üzerine Adbilimsel Bir Çalışma*. Gaziantep: Gaziantep Üniversitesi, Sosyal Bilimler Enstitüsü, Yüksek Lisans Tezi, 2017.
- Yıldız, İmren - Özkan, Ali. "Türk Tasavvuf Öğretisi Olarak Mevlevîlikte Mânevî Eğitim". *Turksosbilder, Uluslararası Türk Kültür Coğrafyasında Sosyal Bilimler Dergisi* 2/1 (2017), 48-55.
- Yılmaz, Hasan Kâmil. *Ana Hatlarıyla Tasavvuf ve Tarikatlar*. ed. Hüseyin Kahraman. İstanbul: Ensar Neşriyat Yayınları, 30. Basım, 2020.